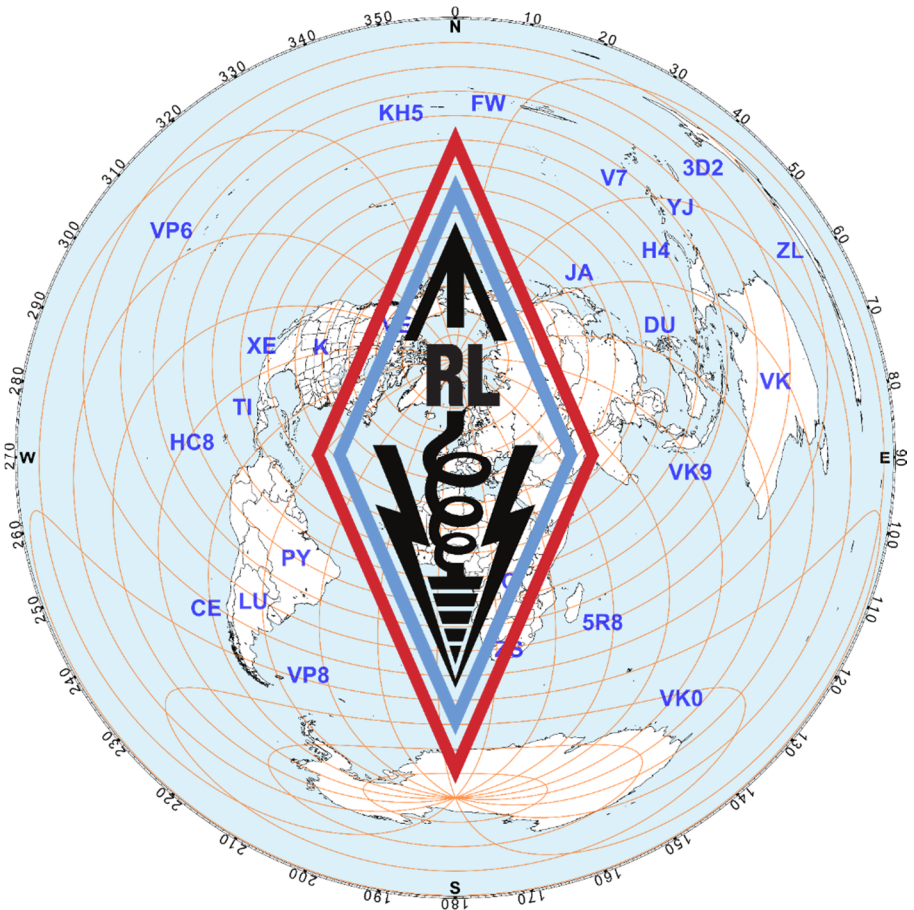


RADIOAMATEURS DU LUXEMBOURG

Section Luxembourgeoise de l'I.A.R.U.

Membre Fondateur de l'I.A.R.U.





ARDF Event (03.07.2016)



Heng LX1HD at LX8HQ (09.-10.07.2016)

Sommaire 2/16

Page	Titre	Auteur
ii	Photos activités (1)	div.
1	Sommaire 2/16	LX1JU
2	Organisation et Services du RL	LX1JU
3	Préface	LX1JU
4	Infos Bulletin 1/16	LX1JU
5	ARDF Event July 2016	LX1JU
6-7	IARU HF World Championship	LX1KQ
7	Publicité Schaller	Schaller
8	47 Jahre SAARLORLUX-Freundschaftstreffen	DK4XC
9	Publicité Wimo	Wimo
10-11	CEPT Changement (Roaming Agreements)	LX1JU
12-13	Nouveau règlement sur l'assignation des indicatifs d'appel	LX1JU
13	Publicité Piwel	Piwel
14-16	XLX Multiprotocol Reflector Gateway for D-Star	DG9VH
17	Publicité Antennes Kirsch	Ant. Kirsch
18-19	DVC zu Friedrichshafen op der Ham Radio 2016	LX1IQ
20	Voice WG : 145.725 MHz	LX1JU
21	Publicité SAM	SAM
24-25	LX0DME, den DMR Relais vun LX9DX	LX2A
26	JOTA 2016	LX1JU
27	YOTA Month 2016	LX1JU
27	Publicité Hôtel Christophe Colomb	Hôtel C.C.
28-31	Drei Jahre RTTY bei LX7I – nur eine Zwischenbilanz!	DF7ZS
32-45	LX Callbook	RL
46	RL Short infos	LX1JU
47	Publicité RZ Locations	EJR-Ries
48-49	Voice Repeaters in Luxembourg	LX1OM
50	Photos activités (2)	div.

Bulletin du RL

Revue biannuelle des Radioamateurs du Luxembourg a.s.b.l.

Edition 2/16 du deuxième semestre 2016

Imprimé par « Imprimerie Schlimé »

Organisation et Services du RL

Président d'Honneur: Josy Kirsch sen. LX1DK

Membres d'Honneur: Jean Spautz
Edmond Toussing
Heinz Nauerz DK4XC

Comité

Président	Mich Friederich	LX1KQ	Membre	Armand Erpelding	LX1MA
Vice-Président	Jean-Claude Duhr	LX1CU	Membre	Romain Weber	LX1RW
Secrétaire	Dan Jungels	LX1JU	Membre	Arsène Thill	LX1TB
Trésorier	Luc Engelmann	LX1IQ	Membre	Carlo Trezzi	LX1TI
Membre	Christian Flora	LX1FC	Membre	Philippe Luty	LX2A

Managers

Awards	LX2A	Members Relations	LX1CU
Beacon and Repeater Coordinator	LX1DB	Pins, Stickers, Badges and Flags	LX1CU
Digital Communications Coordinator	LX1TB	QSL-Service Incoming & Outgoing	LX1CX
EMC, BCI, TVI	LX1MA	Relationship with Administrations	LX1FC
Exam preparation	LX1MA	RL Library	LX1IQ
IARU Relationship Officer	LX1KQ	Shack Coordination	LX1GG
JOTA / Scouts	LX3GR	SNJ	LX1RA
Insurance	LX1IQ	VHF, UHF, SHF Manager	LX1DB
LX Callbook Update & Publication	Comité	Webmaster rlx.lu	LX1OM
LX-HF Contest	LX2A	Youth Coordinators	LX1RS / LX1FC

Working Groups

APRS	LX1KQ, LX1CU, LX1TB
ARDF	LX1JU, LX1MA, LX1FC
ATV	LX1PL, LX1JM, LX1DB
Bulletin Editor	LX1JU, LX1FC
Digital Voice Communications	LX1IQ, LX3JL, LX1JM, LX1TB, LX1KX, LX1CU
Emergency Communication	LX1HP
Packet-Radio (AX.25+TCP/IP) HAMNET	LX1TB, LX1JU, LX3GR, LX1KQ
QST-Transmission	Comité RL
Voice Repeater	LX1JM, LX1PL, LX1JU, LX1JX, LX1KQ, LX1CU, LX1TB, LX1MA

Pour plus d'informations sur les différents Working Groups veuillez contacter le WG coordinateur
Arsène Thill LX1TB (lx1tb@rlx.lu).

Réunions, Divers

Réunions mensuelles avec collecte et distribution des cartes QSL:

- le premier mercredi de chaque mois, sauf mars et août, à partir de 19h30 dans la salle au premier étage du Café « Am Musée », 38, rue de Crauthem à Peppange.
- Réunion « Soirée Club » à Eisenborn chaque dernier vendredi du mois à partir de 19h00.

Emissions QST: chaque dernier vendredi du mois à 20h00 sur LX0LU et LX0HI, rediffusion le dimanche après le dernier vendredi du mois à 11h00.

Compte du RL: IBAN LU11 1111 0321 8780 0000 (BIC : CCPLULLL)

Déclarations de sinistres: déclaration au trésorier qui transmettra, le cas échéant, à notre assureur, AXA Rob Claude, 37 Grand-Rue, L-3730 Rumelange, Tél.: 560456

Informations du RL pour non-membres: Jean-Claude Duhr LX1CU (Tél.: 889282)

Page web du RL: <http://www.rlx.lu/>

Préface

Chères YLs, XYLs, chers OMs, chers membres,

Dans cette édition du Bulletin vous pouvez de nouveau trouver quelques exposés sur des activités récentes de notre association, soit technique comme l'ARDF, soit en relation avec des événements sociaux comme la rencontre SaarLorLux. Il y a cette fois-ci aussi quelques nouveautés administratives, comme le nouveau règlement F16/02/ILR et des changements de certains documents CEPT initiés par l'IARU, dignes d'être connus par les radioamateurs actifs. Malheureusement la procédure d'attribution de la bande de 5 MHz au Luxembourg n'est pas encore achevée au jour d'impression de ce Bulletin, mais vous pourrez sûrement trouver des informations relatives à ce sujet prochainement sur notre page web ou l'écouter dans l'émission QST mensuelle.

Vous devriez recevoir ce Bulletin juste avant le Jamboree On The Air, et on voit que la liste des stations participant n'est pas beaucoup plus extensive que l'année passée. On doit cependant noter que le travail de relations publiques des dernières années du groupe de travail du Scouting in Luxembourg « Alexander Graham Bell », l'ancien JOTA Team, commence à porter ses fruits. Ils ont réussi à motiver des chefs de scouts qui ne connaissaient le JOTA plus que par ouï-dire à organiser de nouveau un programme pour ce weekend en question, avec potentiellement des ateliers de soudure ou autres activités en relation avec la radio. Cependant le problème de notre côté, les radioamateurs, semble toujours être le même que les années passées. Très difficile de motiver des détenteurs de licence pour encadrer un groupe de scouts et présenter notre hobby. Je dirais que les anciennes excuses traditionnelles ne sont actuellement plus valables, comme le groupe de travail fait de grands efforts pour montrer aux chefs recrutés que c'est eux qui doivent organiser le weekend et élaborer un programme didactique, en précisant explicitement la charte de conduite vis-à-vis du radioamateur.

Le cours de préparation pour l'examen a aussi commencé récemment, avec un nombre de candidats légèrement plus élevé que l'année passée. Espérons que ces futurs détenteurs de licence gardent leur enthousiasme pour un certain temps.

Je vous souhaite une bonne lecture.

Dan LX1JU

Infos Bulletin 1/16

LX1JU

RADIOAMATEURS DU LUXEMBOURG

Section Luxembourgaise de l'U.A.R.U.
Membre Fondateur de l'U.A.R.U.



BULLETIN du RL

1/16

Après l'envoi du Bulletin 1/16 nous avons été contacté par quelques membres avec l'information que leur Bulletin n'était pas complet. En effet, certaines pages étaient manquantes, d'autres en double. Il s'est avéré que l'imprimerie avait un problème technique, avec un nombre inconnu d'exemplaires incorrects. Si vous disposez d'une telle édition et si vous ne vous êtes pas encore manifesté, n'hésitez pas à nous le signaler (bulletin@rlx.lu, ou à un membre de l'équipe pendant une réunion mensuelle) pour recevoir une version complète.

D'ailleurs, l'imprimerie qui nous avait promis une remise sur le Bulletin 2/16 suite à ce désagrément nous a informé le jour-même où la production de ce Bulletin-ci aurait dû se faire qu'elle est en faillite.

Nach dem Versand des Bulletin 1/16 wurden wir von ein paar Mitgliedern kontaktiert weil ihr Bulletin nicht komplett war. Tatsächlich fehlten einige Seiten, andere waren doppelt vorhanden. Es hat sich herausgestellt, dass die Druckerei ein technisches Problem bei einer unbekanntes Zahl von Exemplaren hatte. Wenn Sie über solch eine inkorrekte Ausgabe verfügen, zögern Sie nicht sich bei uns zu melden (bulletin@rlx.lu, oder bei einem Mitglied des Teams während einer Monatsversammlung) um eine komplette Ausführung zu erhalten.

Übrigens hat die Druckerei, die uns wegen dieser Unannehmlichkeit einen Rabatt auf dem Druck des Bulletin 2/16 versprochen hatte, uns am Tag selber wo dieser Bulletin hier in den Druck gehen sollte informiert, dass sie pleite ist.

After the dispatching of the Bulletin 1/16 we were approached by some members since their Bulletin was incomplete. Indeed some pages were missing, others were duplicated. It turned out that the printing shop had some technical problems with an unknown number of copies. If you dispose of such an incorrect edition don't hesitate to contact us (bulletin@rlx.lu, or a team member during one of the monthly meetings) to receive a complete edition.

By the way the print shop, having promised us a discount on the Bulletin 2/16, informed us on the day where this Bulletin should have been printed, that they are bankrupt.

ARDF Event July 2016

LX1JU

On the 3rd July 2016 the RL ARDF Working Group had organised a national foxhunt event. The last similar event was several years ago, and probably quite some amateurs in LX have never been in touch with ARDF. Simplified ARDF events with only one transmitter are regularly organised at scout camps or during the Jamboree on the air. Indeed, in Luxembourg ARDF is not very popular these days, unlike in our neighbouring countries and especially in the eastern European countries. Maybe LX-Hams are not very sporty? That's a pity, since it's a great way to combine the technical topics of amateur radio with outdoor activities, instead of just sitting in your shack in front of a microphone or screen.

To keep it simple we wanted to restrict it to 80m for this first revival. Like this those interested in the topic wouldn't need to buy two receivers or take the decision which one to try first (2m or 80m, or both). In general 80m is easier for newcomers because of reduced reflection problems. In addition we were short of manpower to organise the event and search for adequate fox transmitter places – as everywhere in the RL, the number of volunteers was very limited. The date was chosen to give participants the possibility to buy a receiver kit in Friedrichshafen at the HamRadio fair, and of course the chance to have good weather (no rain, but not too hot neither) was supposed to be best in July.

In the morning 5 fox-transmitters were hidden by LX1FC and LX1JU, and when the first participants arrived LX1MA welcomed them in the Shack in Eisenborn. The return fox near the BBQ place was already transmitting before the start time in order to test the receivers. The other 5 transmitters started at 11:00 their 1 minute transmissions with a 5 minute period. Unfortunately there was a glitch in 2 timers, and so 2 foxes were transmitting at the same time. This could however be corrected during the hunt. 4 participants plus one XYL (LX1HD, LX1IQ, LX3JL, LX6ES) started and found with more or less success the different foxes, to finally get to the return fox and participate in the discussion and enjoy the BBQ. The Working Group took all the feedback to include it in the organisation of the next event. One major problem was that the distance between the different transmitters was too long for people that were not running to find the foxes, but participating more in a walking-tour style.

We are still far away to be able to organise events similar to our neighbours, but we are confident that next year the small issues of this year's event will be corrected.

IARU HF World Championship

LX1KQ

D'IARU (International Amateur Radio Union) organiséiert all Joer am Juli e Contest an zwar den IARU HF World Championship, och nach als HQ Contest bekannt.

Dëse Contest dauert just 24 Stonnen a geet vun 14:00 Samschdes Mëttes bis Sonndes 14:00 Auer. Dëst Joer war dat den 9. an 10. Juli. Als Multiplier an dësem Contest zielen all ITU Zonen (LX = Zone 27) an all HQ Statioun, all IARU AC Member (IARU Administrative Council) an all IARU EC Member (Regional Executive Committee Member).

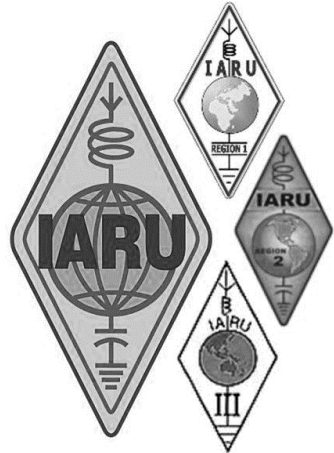
Eng HQ Statioun (Headquarter Statioun), ass eng Statioun vum Nationalen Verrieder vun der IARU, fir Lëtzebuerg ass dat den RL, LX0HQ > LX8HQ. Déi meescht HQ Statiounen hunn och HQ am Suffix fir se besser ze erkennen, wéi z.B. LY0HQ, DA0HQ, LZ7HQ, LN2HQ, 8N1HQ asw. Als Rapport schécken des Statiounen an SSB 59, an CW 599 an den Numm vum Verband, also 59RL, 59UBA, 59DARC, 59JARL asw.

IARU AC Memberen a IARU EC Memberen sinn Comité Memberen vun der IARU, der IARU Region 1, 2 an 3. Als Rapport am Contest schécke si 59 R1, R2 R3 oder AC.

Säit 1999 hält den RL regelméisseg un dësem Contest deel, fir d'éischt mat LX0RL, duerno mat LX0HQ a säit 2016 mat LX8HQ.

Fir de IARU Contest 2016 hat den RL eng kleng Équipe zesumme gestallt fir matzemaachen. Et sinn SSB an CW Opérateure gebraucht ginn. Dëst Joer waren dat DL5YL, DL5YM, F1ULQ, LX1HD, LX1IQ an LX1KQ.

Et goufen 3 Statiounen zu Eesebuer bei der Clubstatioun LX0RL opgeriicht, allen 3 Statioune mat Bandfilteren, fir kenne mat 3 Statioune gläichzäiteg QRV ze sinn. Als Logprogramm gouf Wintest benotzt wat et erlaabt huet déi 3 Computeren mateneen ze vernetzen. Beim Opriichten an Ofriichten hunn e ganze Koup Memberen eng Hand mat ugepaakt. E grouse Merci un den LX1TI, LX1GG, LX1JM, LX1CU, LX1CX an LX2AU. Vun der Contest Statioun LX7I krut den RL speziell Bandfiltern geléint fir e stéierungsfräien Betrib ze hunn. Merci och un den LX2A.



D'Ausbreedungs-Bedingungen ware bescheiden, mee LX8HQ konnt an deenen 24 Stonnen eng 3500 QSOen maachen.

Et ass och gelongen QSOen mat IARU Comité Memberen ze maachen, wei dem G3BJ Don Beattie, President IARU Region 1, 9K2RR Faisal Al-Ajmi, Vice-President IARU Region 1, an dem LA2RR Ole Garpestad, Vice-Persident IARU, fir just déi ze nennen.

Merci nach emol un all déi matgemeet a gehollef hunn.

See you in the next Contest.

	
Kompetent für individuelle Wünsche Hardware und Software	Der Experte für Elektronik Komponenten u. Messtechnik Partner für Entwicklung und Produktion
Schaller Informatic S.á.r.l 21, Av. de la Faiencerie L-1510 Luxembourg Tel. 228533-1 Fax 228529	Schaller Electronic S.á.r.l 19, Av. de la Faiencerie L-1510 Luxembourg Tel. 475239-1 Fax 471507

47 Jahre SAARLORLUX-Freundschaftstreffen

Drei Tage Funkbetrieb in Nord-Luxemburg, ein Erfolg!

SAARLORLUX-Orga-Team (REF,RL,D,PD)

Drei Tage vom 17. bis 19. Juni 2016 konnte man in der Jugendherberge zu Weicherdange, westlich von Clervaux, CQ-Rufe auf allen Bändern hören. Weltweite Funkverbindungen wurden rund um die Uhr realisiert. Die Sonderstation "LX8SAR" war sehr stark auf allen Frequenzen gefragt und einige Pile-ups (Schlangenstehen) waren auf KW zu hören. Etwa 50 Funkfreunde beteiligten sich am 47. Freundschaftstreffen in der Jugendherberge (500m ü.NN) am Ortseingang von Weicherdange. Die hervorragenden Antennen und Transceiver ermöglichten weltweite Amateurfunk-Verbindungen vom Feinsten.

Nicht nur Funkaktivitäten gab es in LX, sondern zur Unterhaltung organisierte der Vice-Präsident des "RL" OM Jean-Claude Duhr, LX1CU, samstags eine Solar-Bootsfahrt auf dem Stausee von Esch-sur-Sur. Auch für das Hamfest hatten sich viele prominente Amateurfunker wie der DV-Saar OM Eugen Düpre, DK8VR, der UKW-Referent Frank Paulus-Rieth, DL8LR, der "RL" Präsident Mich Friedrich, LX1KQ, der französische ehemalige Präsident der (AMRA, Moselle) Jean-Luc Missler, F1ULQ und viele andere Gäste eingefunden. Erstmals waren 2 holländische Funkfreunde, OM Henk, PD0HLA und OM Alex, PD0ADV mit von der Partie. In einer Feierstunde bedankte sich OM Heinz Nauerz, DK4XC, von Q08 bei allen Teilnehmern für die aktive Mitarbeit bei den SAARLORLUX-Freundschaftstreffen, die bereits seit 47 Jahren stattfinden.

OM Heinz, DK4XC, hatte mittels DIA-Vortrag nochmals die Vergangenheit aller Freundschaftstreffen Revue passieren lassen, damit auch die "Newcomer" einen Überblick aller Funkaktivitäten erhielten. Alles in Allem waren es drei hoch interessante Tage mit vielen Aktivitäten.

Wir danken OM Stefan Hoffmann, DL1VF, OVV vom Ortsverband Schmelz, Q06, für die große Unterstützung beim Verteilen des Sonderrufzeichens "LX8SAR", das dieses Jahr zum ersten Mal aktiviert wurde. Ferner ein Dankeschön an alle Organisatoren wie OM Jacquot Junk, LX1JX, OM Armand Erpelding, LX1MA, Claudine Duhr-Reding, LX1CX, Renate Nauerz, DK4XC, und viele andere Funkamateure und Gäste, die fleißig zum Gelingen des Freundschaftstreffens beigetragen haben. Allen Teilnehmern und Gästen sei an dieser Stelle ganz herzlich gedankt.

Heinz Nauerz, DK4XC

i.A.d.Orga-Teams



- Riesenauswahl aus über 4000 Produkten
- Gute Beratung zu allen Funkthemen
- Zuverlässiger Service für Funkgeräte



WiMo Antennen und Elektronik GmbH
www.wimo.com

CEPT Changementer (Roaming Agreements)

LX1JU

Mir kruten d'Informatioun vum IARU Region 1 President G3BJ dass an den CEPT Dokumenter T/R 61-01 an T/R 61-02 op Initiative vun der IARU Region 1 e puer Changementer dra sinn:

- Et soll an Zukunft méiglech sinn fir dass Länner déi net an der CEPT sinn selwer kennen analyséieren op si eng Lizenzklass an hirem Land hunn déi enger HAREC oder NOVICE Lizenz entsprécht, an dann en "Statement of conformity" ze maachen. Doduerch wäert et da méiglech sinn fir mat enger HAREC/NOVICE Lizenz och an dësem Land QRV ze ginn, wéi dat am Moment schonn an allen CEPT Länner, an och an deenen net-CEPT Länner déi bis elo TR61-01 implementéiert hunn (Australien, Canada, Israel, Nidderlännesch Iwwerséi-Länner am Kinnekräich vun den Niederlanden an Iwwerséi Territoiren vun den Niederlanden an der ITU Region 2, Nei Séiland, Peru, Süd-Afrika an d'United States) de Fall ass. Bis elo huet dat ëmmer vum CEPT European Communications Office musse gemaach ginn, wat vill méi opweneg war. Et kann also sinn, dass an Zukunft méi Länner des Regeln applizéieren, wat natierlech eng praktesch Saach fir all LX-Funkamateuren ass.
- An den HAREC Examenskatalog ass een Text iwwer "Responsibility and Good Operating Practices" bäigesat ginn.

Hei de kompletten Text vun der Ukënnegung vun der IARU:

IARU Region 1 initiated changes to CEPT Licence and CEPT Novice Licence

Published: Saturday, 03 September 2016 / Written by Peter W Frey, HB9MQM

Recent changes to the relevant CEPT recommendations now make it easier for countries outside Europe to join the framework of the CEPT licence and the CEPT Novice licence. At the same time the syllabus for the Harmonized Amateur Radio Examination Certificate (HAREC) has been amended to include questions on the Radio Amateur Code of Conduct and on operating practices. The changes, initiated by IARU Region 1, were approved by the Working Group Frequency Management (WGFM) of CEPT and are now in force.

For many years radio amateurs in Europe have enjoyed free and unbureaucratic short-term cross-border operation in 42 countries that have implemented CEPT

recommendation T/R 61-01. The recommendation also provides for Non-CEPT countries to join the CEPT licence scheme. However so far only Australia, Canada, Israel, Netherlands overseas countries within the Kingdom of the Netherlands and overseas territories of the Netherlands in ITU Region 2, New Zealand, Peru, South Africa and the United States have implemented T/R 61-01.

Statement of Conformity for Non-CEPT countries

To facilitate the participation of countries from outside Europe, IARU Region 1 proposed to introduce the concept of a «Statement of Conformity» to be included in the latest version of T/R 61-01. The administration of a country wishing to join the CEPT licence framework now can, after careful scrutiny of its licence requirements, declare which of its national licence classes is equivalent to the CEPT licence and vice-versa. Until now CEPT's European Communications Office (and its predecessor) in Copenhagen had to examine the equivalency of licence requirements in a complicated process. WGFM approved this IARU Region 1 simplification initiative and in addition determined that the same «Statement of Conformity» concept should also be introduced into ECC Recommendation (05)06, the CEPT Novice licence.

Responsibility and Good Operating Practices

WGFM also approved amendments to the examination syllabus for the Harmonized Amateur Radio Examination Certificate (HAREC) in recommendation T/R 61-02. To date the syllabus has not contained any references to responsible conduct on the air and to operating practices. This has been corrected by amending the syllabus to include these topics. IARU Region 1 is convinced that these change are necessary considering the increasing problems that the Amateur Service is having with deliberate and unintentional QRM. IARU Region 1 president Don Beattie says: «These amendments are both appropriate and consistent with CEPT and ITU objectives of achieving efficient and effective utilisation of the radio spectrum and will play some part in helping create better understanding of the duty of all radio amateurs to practise responsible behaviour on the bands. »

These changes are already in place for the CEPT licence examination (HAREC). A slightly modified version of the T/R 61-02 amendment is likely to be included in the syllabus for the CEPT Novice licence. WGFM is going to consider this at its meeting in Bordeaux, France in October 2016.

Nouveau règlement sur l'assignation des indicatifs d'appel

LX1JU

Le 18 mars 2016 un nouveau règlement portant sur l'assignation des indicatifs d'appel du service d'amateur au Luxembourg a été publié par l'ILR sous la référence F16/02/ILR. Pour ce règlement le RL avait aussi été consulté et a proposé quelques modifications, qui ont été retenues par l'ILR.

Dans le futur les indicatifs d'appel «standard» sont formés par le préfix LX, suivi d'un chiffre (0 – 9) et ensuite d'un suffixe d'au moins deux lettres (AA – ZZ) avec un maximum de quatre lettres (AAAA – ZZZZ). Des cas divergents de la structure générale sont décrits dans le règlement (e.g. indicatifs avec une lettre dans le suffixe).

Entre autre dans ce règlement une nouvelle utilisation des chiffres dans les indicatifs est précisée :

- Le chiffre 0 est destiné aux stations automatiques. Ces stations sont en principe à disposition de tous les amateurs. La coordination dans le cadre de l'IARU pour les fréquences est aussi ancrée dans ce règlement.
- Les chiffres 1, 2 et 3 sont réservés à des amateurs en possession d'un certificat d'opérateur «HAREC».
- Le chiffre 6 est réservé à des amateurs en possession d'un certificat d'opérateur «NOVICE».
- Les chiffres 4, 5, 7 et 8 sont réservés à des amateurs en possession d'un certificat d'opérateur «HAREC». Ils sont utilisés dans le cadre de compétitions, événements spéciaux ou à des fins de formation ou de missions d'utilité publique.
- Le chiffre 9 est réservé à des stations de club ou de formation. Les personnes utilisant cette station doivent utiliser l'indicatif de la station de club. L'indicatif d'appel est assigné à un amateur responsable de la station.

Un détail concernant les stations automatiques qui pourrait intéresser nos membres est qu'une station automatique (donc une station qui est en opération en permanence, sans que l'opérateur responsable soit à proximité de la station pour la surveiller) mais à utilisation strictement locale doit être opérée par un amateur avec son indicatif personnel et non pas avec un indicatif LX0. Dans ce cas l'amateur doit cependant le notifier à l'Institut. Les « hotspots » D-Star qui sont en utilisation 24h/24h tombent dans ce cas de figure, et il s'agit donc d'une

clarification par rapport à un sujet déjà abordé lors de quelques assemblées générales du RL. Cependant un « hotspot » qui est seulement allumé pendant que l'opérateur responsable l'utilise ou est au voisinage du dernier n'est pas considéré comme une station automatique inoccupée mais comme une station numérique normale (supervisée), comparable p.ex. à une station Packet Radio ou PSK31.

Un lien vers le règlement complet peut être trouvé sur la page web de notre association (RL -> Legislation -> Regulations).



*Luxemburger
Qualitäts-*

laine d'acier

Stahlwolle

de qualité

fabrication luxembourgeoise

tout étincelle grâce à

*273 rue de Luxembourg
L-8077 BERTRANGE
www.piwel.com
tél. 45 00 71*

piwel[®]

XLX Multiprotocol Reflector Gateway for D-Star

Bericht aus der CQ-DL Mai 2016 - LX1IQ - Fragen: DG9VH

Wie lange hat die Entwicklung des XLX-Systems bisher gedauert?

Erste Überlegungen haben wir im Oktober 2015 angestellt, der XLX Multiprotocol Gateway Reflektor ist somit noch recht jung.

Die ersten Zeilen Code entstanden bereits Anfang November.

Am 07.11.2015 ging die erste Beta Version online, damals aber noch ohne DCS Protokoll Unterstützung.

Wie viele Entwickler waren an der Entwicklung beteiligt?

Wir sind eine Gruppe von ambitionierten Funkamateuren die Spaß an der digitalen Kommunikation haben. Aus diesen Leuten setzt sich die „Digital Voice Communications Working Group“ des RL's (Radio Amateurs du Luxembourg) zusammen. Link: <http://www.rlx.lu>.

Jeder hat auf seine Art und im Rahmen seiner Möglichkeiten zum Projekt beigetragen.

Rein programmiertechnisch sind zwei Personen eingebunden.

Was war das ursprüngliche Ziel / die Motivation, ein eigenes System zu entwickeln?

Nachdem Luxemburg nun eine quasi vollständige D-Star Abdeckung hat, war es die logische Konsequenz unsere Relais untereinander und auch weltweit zu vernetzen.

Keines der bestehenden Systeme decken jedoch unsere Bedürfnisse momentan ab!

Es sind alles Insellösungen wobei eine Zusammenarbeit untereinander scheinbar nicht erwünscht ist

Leider spalten diese Systeme die Funkamateure in verschiedenen Lager,(D-Star, DMR+, DMR-MARC, C4FM) um nur einige zu nennen.

Wir sind aber der Meinung dass im Zeitalter der digitalen Kommunikation die verschieden Betriebsarten zusammen geführt werden sollten.

Sehr schnell merkten wir aber, dass die Entwickler der bestehenden Systeme kein Interesse an uns sowie unseren Ideen hatten, was uns dazu bewegte unser eigenes System zu entwickeln.

Welche Protokolle beherrscht XLX aktuell?

Der XLX beherrscht aktuell alle gängigen D-Star Protokolle wie DCS, DExtra und DPlus.

Welche Betriebs-Modi (DSTAR, DMR, APCO...) werden aktuell unterstützt, welche sind in Planung?

Wenn man über die verschiedenen Betriebsarten spricht muss man erst die Philosophie verstehen die hinter dem XLX steckt.

Es wäre ein Leichtes jetzt schon DMR Relais an den XLX zu koppeln. Das Internet Protokoll sowie den Verbindungsmachanismus beherrschen wir längst. Die Idee die hinter dem XLX steckt ist jedoch eine ganz Andere.

Sämtliche digitalen Betriebsarten sollen auf dem XLX zusammen geführt werden.

Nur so kann der Benutzer frei entscheiden ob er den DMR, D-Star oder C4FM Standard benutzen möchte und kann trotzdem unabhängig von der Betriebsart mit den anderen OM's QSO fahren.

Im Moment funktioniert das schon wunderbar zwischen DCS, DExtra und DPlus. Der nächste Schritt wird die Implementierung von DMR sein. Ob uns das gelingen wird, wird sich zeigen. Auch C4FM steht auf unserer Roadmap.

Ist eine Cross-Verlinkung / Bridging zwischen den einzelnen Modi möglich bzw. geplant?

Wir möchten das analoge Audio Signal als „Common-Interface“ vermeiden. Einmal digitalisiert, sollte bis zum „End-User“ digital bleiben.

Aus diesem Grund wird es keine Bridge geben, so wie man sie von anderen Systemen her kennt. Die Audioqualität durch die mehrfache Umwandlung ist uns einfach zu schlecht. Alle Protokolle werden über direkt Trans-Codierung eingebunden werden.

Momentan kann man schon über das DCS, REF oder XRF Protokoll einsteigen, später sollte dies auch mit DMR, C4FM oder weiteren Protokollen möglich sein.

Auch lassen sich die XLX Server unter einander vernetzen.

Als Verbindung wird eine "Peer to Peer" Verbindung über das XLX Protokoll benutzt.

Wie "open" ist das System nach außen? Gibt es definierte Schnittstellen für eigene Entwicklungen?

Der XLX besteht aus zwei Teilen, dem XLX Core Server und dem Dashboard.

Im Moment gibt es drei Schnittstellen, eine JSON, eine XML und eine Interlink.

Der XLX ist seit Januarbeginn 2016 unter GPL Lizenz als Open Source frei verfügbar.

Welche Programmiersprache(n) werden verwendet?

Der Core Server ist komplett in C++ geschrieben, das Dashboard in PHP.

Welche Mindestanforderungen werden an einen Server gestellt?

Der XLX ist sehr sparsam an Ressourcen. Obschon er auf einem Raspberry-PI laufen kann, empfehlen wir dennoch eine Server Infrastruktur.

Wieviel Leistung schlussendlich benötigt wird ist aber im Endeffekt davon abhängig wieviel Module und Protokolle gleichzeitig genutzt werden.

Wie stellt ihr euch euren bevorzugten Weg für Supportanfragen vor?

Der Support wird ausschließlich über die Yahoo Gruppe xlx-d-star abgewickelt.

Zu finden unter: <https://groups.yahoo.com/neo/groups/xxd-star/info>



ANTENNES KIRSCH s.à.r.l.

29, rue de Kehlen

L-8295 Keispelt

Tél.: 48 63 03

Fax: 40 79 25

GSM: 621 19 51 51

Email: antki@pt.lu

Notre société se recommande pour toutes installations d'antennes:

- ➡ Amateurs - Satellites - TV - Radio
- ➡ HF - VHF - UHF - SHF
- ➡ avec pylônes autoportants ou haubanés ou avec mâts télescopiques ou basculants
- ➡ avec mises à terre

exécutées par des professionnels
selon les règles de l'art

DVC zu Friedrichshafen op der Ham Radio 2016

DVC WG

D' Ham Radio 2016 wor en wichtegen Termin fir den Digital Voice Communications Working Group vum RL. Sie woren zesummen mam RL op engem neien Stand vertrauden, wou sie hier neisten Entwécklungen virgestallt hunn. Op der Platz gouf eng portabel Versioun vun engem selwer gebauten D-Star



Relais, esou wei se am ganzen Land och vum RL bedriwwen ginn, ausgestellt. Alles op Basis vun engem modifizéierten RS9042 mobil Funk Relais aus den 80'er Joeren, an dem selwer entwéckelen Kontroller "Dady-Star". Dat Ganzt wor natierlech op en XLX Multiprotocol Reflector Gateway gelinkt.

Fir dass den DVC den Leit op der Platz den Fonctionnement vum XLX besser konnt erklären haten sie och en klengen Server mat zwou virtuellen Maschinnen um Stand lafen, wou den XLX live demonstréiert gouf. Den Stand war gutt besicht an d'Leit woren begeeschtert vun den Lëtzebuurger Entwécklungen.

Natierlech wor den DVC ganz houfreg, dass' en um Stand och prominent Gäscht wei den G4KLX (Jonathan, den Entwéckler vum ircddbhw) oder den Torsten, DG1HT deen ëmmerhin den alen DCS System oder d'DMR+ Netz mat entwéckelt huet konnt begrëssen.

Och déi woren zimlech beandrockt vum XLX an hunn hier Hëllef bei Problemer ugebueden. Den Torsten huet souguer gemengt, dass hien wëlles hätt all seng DCS'en duerch den XLX Core ze ersetzen!

Den Denis, DL3OCK an den Artem, R3ABM vun Brandmeister haten sech et och nët huelen gelooss fir op den Stand vum RL ze kommen an sech den XLX live un ze kucken.



Samstes huet dunn den Luc, LX11Q op der grousser Bühn, wou sech ëmmerhin +- 200 Leit afonnt hatten fir d'Virstellung vum XLX Multiprotocol Gateway mat ze erliewen, den XLX presentéiert. No der Virstellung wor eng kleng Receptioun wou den DVC den techesch interesséierten Leit Ried an Äntwert stoung. Et gong

dobäi nët nëmmen iwwert den XLX, mee et gouf och konkret gekuckt wei een eventuell déi verschidden Netzer am Sënn vun den Notzer ënnert een gemeinsamen Hut kéint bréngen.

Och gouf begréisst, dass den XLX d'Méiglechkeet huet fir eenzel Modular fir emergency Zwecker ze reservéieren. Des Funktionalitéit gouf explizit vun verschiddenen Emergency Working Groups gefrot an ass och schonn an verschiddenen Länner am Asatz.

Ënnert dem Stréch kann een soen, dass déi vill an gutt Arescht, déi den DVC an den leschten zwee Joer geleescht huet sech bezuelt mëscht an den RL international och méi bekannt gemache huet. D'Powerpoint Presentatioun déi zou Friedrichshafen gewisen gouf, kann een sech um Site vum RL op däitsch oder englesch erof lueden.

Den Moment wou dësen Artikel geschriwwen gouf woren schonn 107 XLX Server Weltwäit online an deelweis mam Lëtzebuenger Reflector XLX270 vernetzt. Sou kënnen iwwert deen Wee international Kontakter an D-Star oder DMR gemach ginn.

Den Moment schafft den DVC un der vollstänneger Implementatioun vum DMR an C4FM Protokoll an engem Multimode Relais, deen dann och déi dräi Modien beherrschen soll. Loossen mir hoffen dass sie dat hin kréien. Op allefalls sinn mir gespaant wat an den nächsten Wochen an Méint nach op eis dur kënt.

Voice WG: 145.725 MHz

LX1JU

Zanter e puer Méint ass et dem engen oder aneren, besonnesch alt mol ënnerwee am Auto, opgefall, dass op verschiddene Platzen am Land eng Stéierung op der Ausgangs-Frequenz vum LX0HI (145.725 MHz) ze héieren ass. Dat Ganzt huet sech e bëssen no Morse unhéieren deen awer an der Frequenz hin an hier gelaf ass, a war komescherweis net nëmmen op immens exposéierte Platzen ze héieren. No e puer Minutte war et awer och scho rëm fort. Iergendwéi komesch.

No längerem Rätselen ass et eis du wéi d'Signal rëm eng Kéier do war gelongen an SSB ze lauschteren, dass een d'Morse-Zeeche konnt dekodéieren:

BJ1SC DFH XW2 XW2 AAA RTT RUT RUM RLI TNR R6I RMV RRV
TTT RKI TVN CKR TTT TTT VUT TTT TTI TTT TTT VUK VTT CAMSAT
CAMSAT

...

Dobäi ass dann, wéi een uewe ka gesinn, rauskomm, dass et sech em een chinesesche Satellit handelt. No e bësse Recherchen hu mer rausfonnt, dass deen effektiv säin CW-Beacon op 145.725 MHz huet, deen een héiere kann wann de Satellit grad iwwer Lëtzebuerg flitt.

Do schéngt also eppes mat der Frequenz-Koordinatioun net sou ganz richtig geklappt ze hunn, well e puer aner Satellitten aus dem selwechte Launch benotzen aner Frequenzen déi an der IARU Region 1 vu Relais benotzt ginn....

Wann dir also och sou Signaler héiert (wann den LX0HI grad net op ass), wësst der wou déi héchstwahrscheinlech hier kommen.



Nouvelle adresse : 15, Place Dargent L-1413 Luxembourg

Tél: +352 494666-1
www.sam.lu / e-mail: samsa@pt.lu

Opening hours: Mon-Fri 9-14 h

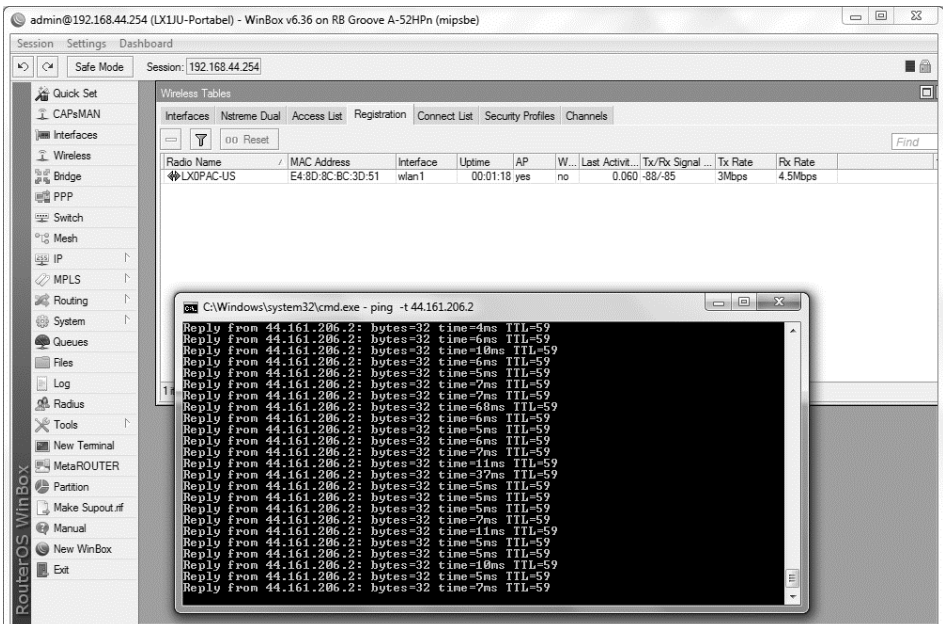
- Electronic Componets & Sound equipment
- Experimental boards (raspberry pi, Arduino, ...)
- RF Connectors and Adapters
- Sepcial requests and more ...

HAMNET

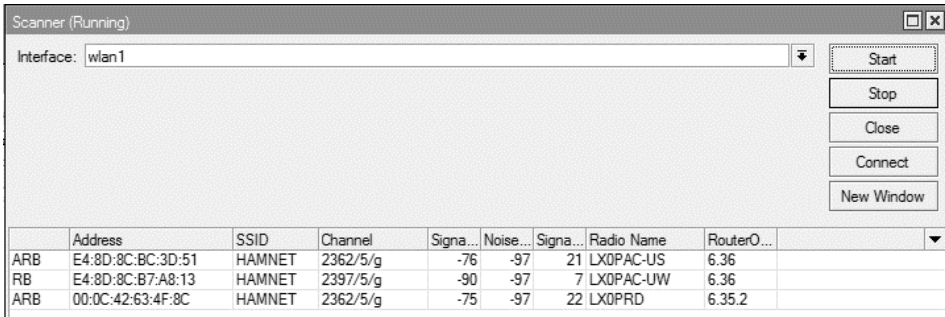
LX1JU

You may remember that during previous HAMNET Working Group reports there was always the still open point that we want to set up new user ports on strategic locations. For several years the user port at LX0NET (Rodange) was the only one that was available, but the range of such HAMNET 2.3 GHz user ports is very limited, compared to the Packet Radio user ports in the 2m or 70cm band. Since late summer 2016 (you may remember the request for help in a QST) we have now also two such user ports at LX0PAC in Bourscheid, in addition to the one at LX0PRD in Dippach (which still needs some changes regarding the antenna installation). The Bourscheid ports have directional sector antennas, one facing south, the other one facing west. All SSIDs are "HAMNET".

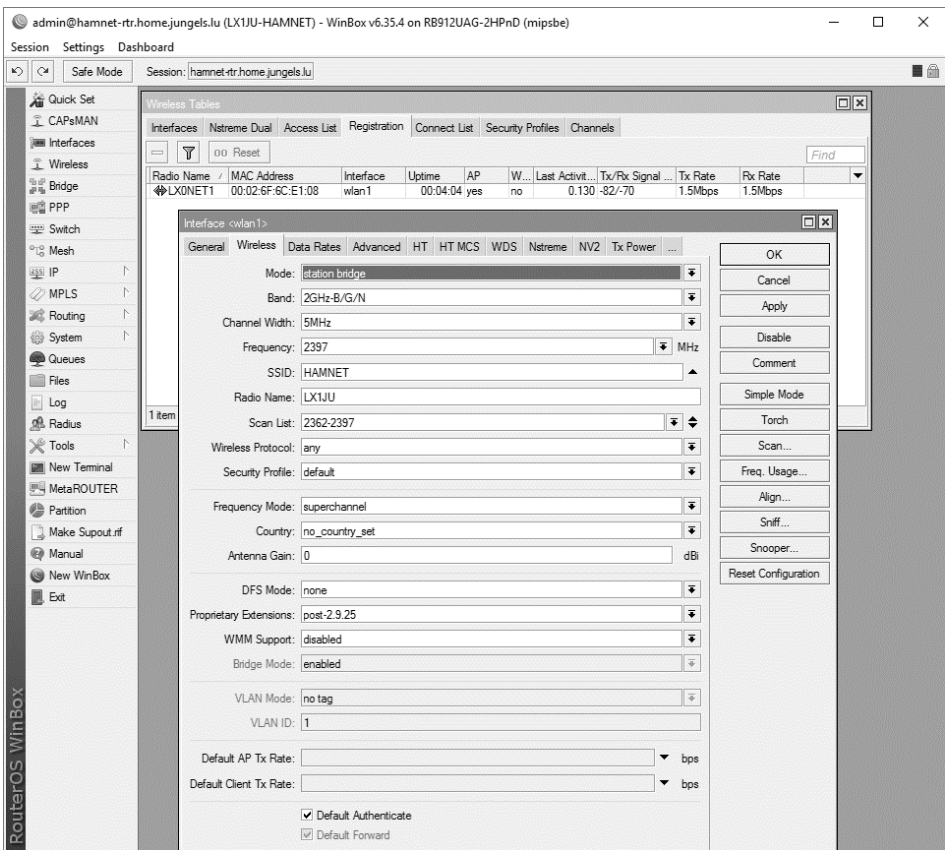
<u>Callsign / Radio name</u>	<u>Frequency</u>	<u>Polaris. / Direction</u>	<u>Bandwidth</u>
LX0PAC / LX0PAC-US	2362 MHz	V / South	5 MHz
LX0PAC / LX0PAC-UW	2397 MHz	V / West	5 MHz
LX0NET / LX0NET1	2397 MHz	H / North-East	5 MHz
LX0PRD / LX0PRD	2362 MHz	V / Omni	5 MHz



Example of a Mikrotik CPE connected to LX0PAC-US



Scanner mode with some user ports within range



HAMNET CPE connected to LX0NET, with some settings visible

LX0DME, den DMR Relais vun LX9DX

LX2A

Déi éischt Iwwerleeungen fir zu Eschduerf en DMR Relais opzeriichten woren Ufanks 2015.

Firwat grad zu Eschduerf wäerten sech elo e pur Leit froen? Ma ganz einfach, den Site leit schéin exposéiert, d'Masten sinn schonn do an en Internet Uschloss gëtt et och. Doriwwer eraus stinn am Süden schonn zwee DMR Relais. Dës Relais decken den Süden an en groussen Deel vum Zentrum zu Lëtzebuerg of. Et louch also op der Hand fir eppes an den Norden ze stellen an esou dësen Deel vum Land ze zerwéieren.

No laangem Sichen no enger fréier Frequenz an enger laangwiereger Frequenz Coordinatioun hunn mir dunn endlech d' Lizenz fir den LX0DME kritt, den Ufanks 2016 an Betrib goug.

Ursprénglech hunn mir dat mat deem Material gemaach wat nach zu Verfügung stoug, en alen Motorola Relais, en Kathreins Duplexer an eng 0dB Groundplane. Dat Ganzt gouf opgeriicht an

mir hunn gespaant eis éischt Tester gemaach. Zimlech erstaunt hunn mir festgestallt dass dat mol guer net esou schlecht funktionéiert huet, well d'Installatioun war alles aneschters wei optimal. Bon, hunn mir eis geduecht, dann loossen mir et mol esou lafen. Den Relais gouf natierlech och vernetzt an an Däitschland un eng Motorola C-Bridge gehaang. Domadder war den Relais lo Weltwäit iwwert den Motorola Réseau (DMR-Marc) erreechbar. Wat awer Schued wor, war den Fakt dass den Relais awer net an d'DMR+ Netz kouw an esou eng Kommunikatioun mat den DMR Relais vum Rëmmeléng nët méiglech war. Mir hunn eis du un den DVC Working Group vum RL gewannt an gefrot op et do nët awer eng Léisung géif ginn. Keen Problem huet den LX11Q gemengt an aus engem Raspberry Pi schnell eng Bridge an den DMR+ Réseau gebastelt.



Supper, alles ass gaang, TS1 am Motorola Netz an TS2 am DMR+ Netz. Eng top Léising sou dass eigentlech jiddereen hätt missen zefridden sinn.

Tjo d'Freed war awer vun kuerzer Dauer wei no 3 Wochen d'Netz Bedreiwter vun Motorola den Relais einfach vun der C-Bridge ofgehaang hunn mat der Begrënnung, dass en Motorola Relais näischt am DMR+ Netz ze sichen hätt. D'Enttäuschung war ëmsou méi grouss, well mir jo woussten dass an Däitschland och schonn eng Partië Relaisen sou bedriwwen ginn wei mir dat gemaach hunn an et un sech jo fir d'User hei am Land eng super Léising war. Motorola huet awer nët mat sech diskutieren gelooss sou dass mir dunn den Relais ganz vum Netz geholl hunn.

Um all Jäeregen Grillfest vum RL hunn mir eis dunn zu e pur zesummen gesat an gekuckt wat een kéint maachen. Mir hunn décidéiert zu e pur Leit zesummen ze leeën an einfach en neien Hytera Relais ze kafen an deen dann komplett am DMR+ Netz ze bedriwwen. Gesot gemaach! Den Relais ass bestallt ginn, an schonn no enger Woch wor alles gebongt. Domadder wor d'Thema Motorola giess an esou och d'DMR-Marc Netz hei hu Lëtzebuerg gestuerwen. Den Kabel an déi 0dB Antenn huet eis awer iergendwéi nët esou richtig gefall. Mëtt August hunn mir dunn an enger Hauruck-Actioun d'0dB Antenn duerch eng 7dBi Procom ersat. Am selwechten Zoch gouf och deen alen Kabel duerch en neien 7/8" ersat. Och hunn mir dem Relais en neien Procom Duplexer spendéiert deen mir direkt an d'Geheis vum Relais konnten abauen.

Natierlech woren mir gespaant wat déi Aktioun géif bréngen. D'Resultat konnt sech weisen loossen. Den Relais wor bal iwwerall em déi 10dB méi staark wei virdrun. Natierlech huet dat Ganzt sech och op d'Sensibilitéit ausgewierkt, sou dass den Relais op villen Platzen hei am Land souguer mam Handy an mat klenger Leeschtung kann geschafft ginn.

D'Équipe vun LX9DX wënscht all OM'en vill Spaass mam Relais an vill international DMR Kontakter.

JOTA 2016

<u>Ruffzeichen</u>	<u>Numm vum Grupp a QTH</u>	<u>Responsible Chef</u>	<u>Responsablen Amateur</u>
LX1JAA	LGS St. Paul Home Scouten Bielez 17, rue Dicks-Lentz L-4436 Belvaux	Pascal Rommes	Joao Gomes LX2CJ
LX1JAB	LGS Abbé Pierre Bettembourg Home St. Luc 58, rue J.F. Kennedy L-3249 Bettembourg	Thierry Ehr	Gilles Risch LX3GR
LX1JAC	LGS St. Benoit Cläref 24, route d'Eselsborn L-9706 Clervaux	Bert Molitor	Jacquot Junk LX1JX
LX1JAD	FNEL Greng Scouten Home Belvédère rue Jean Friederich L-3469 Dudelange	Julie Kohl	Nico Reuland LX1NR
LX1JAI	FNEL Peaux-Rouges Home "Um Roudebierg" 70, rue des Genêts L-3482 Dudelange	Daniel Varela Ferreira	Alain Schreiner LX1SA (to be confirmed)
LX1JAK	FNEL Fiiss Cents 61a, rue de Trèves L-2630 Luxembourg	Frank Bauler	Misch Simonis LX1MI
LX1JAQ	LGS St. Hubert / Ste Bernadette 2a, rue des Champs L-8412 Steinfurt	Georges Bosseler	Patrick Rendulic LX3X
LX1JAZ	FNEL Mamer Wiselen Home Mamer Wiselen 107, rte d'Arlon L-8211 Mamer	Mike Federmeyer	Guy Lepage LX1OK
LX1JBA	LGS Äischener Scouten 10, rue du Bois L-8463 Eischen	Michel Schmit	Christophe Schmit LX2CS

YOTA Month 2016

LX1JU

Am Kader vum Youngsters on the air Working Group vun der IARU Region 1 ass vum 1. bis den 31. Dezember genau wéi d'läscht Joer rëm de YOTA Month. An deem Mount sollen international speziell Jugend-Stationne QRV ginn, fir d'Äiss ze brieche, dass jonk Leit rëm méi de Mikro an de Grapp huelen oder an anere Moden QRV ginn. Lëtzebuerg wäert viraussiichtlech rëm mam Ruffzeechen LX4YOTA matmaachen. Jonk Memberen si wëllkomm fir dat Ruffzeeche während engem oder e puer Deeg ze aktivéieren. Falls dir jonk Leit kennt déi nach keng Lizenz hunn an déi sech awer fir den Hobby intresséieren, ass dëst och d'Geleeënheet fir dass si et mol eng Kéier zesumme mat engem vun eise Youth-Koordinatoren kennen ausprobéieren. Falls der intresséiert sidd kennt der iech beim Youth-Working Group am beschte per Mail op youth@rlx.lu mellen.

Et wäert och dëst Joer rëm een Diplom vun der IARU ausgeschafft ginn, d'Konditionne wäerten bis Ufank Dezember op der Homepage

<http://www.ham-yota.com/>

publizéiert ginn.



Hôtel Christophe Colomb

10, rue d'Anvers
L-1130 Luxembourg
Tél.: (+352) 408 41 41
Fax: (+352) 408 408
mail@christophe-colomb.lu

Its favorable position in the midst of the commercial and financial center, only 500m from the central railway station makes the hotel an ideal meeting point.

www.christophe-colomb.lu



Appart-Hôtel Marco Polo

27, rue du Fort Neipperg
L-2230 Luxembourg
Tél.: (+352) 406 41 41
Fax: (+352) 40 48 84
mail@marco-polo.lu

The ideal solution for long-term stays. All rooms with private shower/toilet and cooking facilities.

www.marco-polo.lu

Drei Jahre RTTY bei LX7I – nur eine Zwischenbilanz!

DF7ZS

Vor etwas mehr als drei Jahren hat mich Philippe Luty, LX2A, aus Luxemburg angerufen und gefragt, ob ich nicht Lust hätte, LX7I in den RTTY-Contesten in die Luft zu bringen. Ich musste mich erst einmal kneifen, ob er das wirklich gerade gefragt hat, aber Philippe meinte es ernst. Natürlich war es eine große Ehre für mich, solch großes Besteck zur Verfügung zu bekommen, daher konnte die Antwort nur „Ja“ lauten!

Sofort ratterten die Zahnrädchen los, was, wie, wo und mit wem das Ganze zu bewerkstelligen sei. In den vergangenen drei Jahren waren wir jeweils im CQ WPX RTTY, CQ WW RTTY und im WAEDC RTTY in der Luft. Die Bilanz kann sich wirklich sehen lassen. Bei allen vier WPX RTTY Contesten reichte es zu Platz 1 Weltweit, im WW RTTY zu 2 x Europa #2 und 1 x Europa #1 und 1x Welt #1.

Die DARC WAEDC RTTY Conteste habe ich in den vergangenen drei Jahren als Single Op mitgenommen und konnte auch hier einmal Platz 2 erreichen und die vergangenen beiden Jahre sogar gewinnen. Im November 2015 war das Triple auch hier perfekt.

Einer der Schlüssel zum Erfolg liegt natürlich ganz klar im hervorragenden Setup, das Philippe in Eschdorf über die Jahre aufgebaut hat. Die Station wächst seit dem Jahre 2000 kontinuierlich, und selbst wenn man drei Mal im Jahr vor Ort ist, darf man nicht erwarten, das gleiche Setup vorzufinden. Philippe ist im positiven Sinne „nie zufrieden“ und hat immer Projekte im Kopf, wie man die Station noch besser machen kann. Und er setzt sie auch nach und nach um!

Das Herzstück der Station ist eine ausgeklügelte Umschaltung, die es erlaubt, alle 20 (!) Antennensysteme auf sechs Masten plus sechs Beverages an jedem der vier Arbeitsplätze zur Verfügung zu stellen. Das ganze wird mit dem Microham „Duo“ Station Master Deluxe und Microkeyer II bewerkstelligt. So ist es völlig egal, was für ein Radio man mitbringt, man muss es nur mit dem Microkeyer II verheiraten und schon kann es losgehen. Der SMD erkennt das gewählte Band und stellt auf dem Display nun nur noch die relevanten Antennen und auch alle sinnvollen Antennenkombinationen zur Verfügung. So kann man selbstverständlich Antennen beliebig kombinieren und zum Beispiel gleichzeitig nach USA und JA senden. Die Entscheidung, was man versucht, liegt zu 100 % beim Operator. Da regelkonform jeweils nur eine PA mit Legal Limit zur Verfügung steht, geht dann natürlich nur noch die Hälfte der Leistung in je eines

der gewählten Systeme. Ein Blick in den Schaltraum verrät, dass sich hier jemand Gedanken gemacht hat.

Die Antennensysteme selber sind natürlich auch nicht zu verachten und bis auf den 80-m-Ultrabeam alle von Philippe selbst gebaut. Die Designs kommen von YU7EF. Die neueste Errungenschaft ist ein 3-El.-40-m-Beam und ein 2-El.-Ultra-Beam für 80 m, der einem das Auf- und Abbauen des 4-Squares erspart. Nur am Rande erwähnt sei, dass selbstverständlich jede Antenne auch über den dazugehörigen High Power Bandpass-Filter verfügt.

Viele Leute fragen mich immer wieder nach den Radios, die bei LX7I zum Einsatz kommen. Hier sieht das Konzept vor, dass die Teams ihre eigenen Funkgeräte mitbringen. Es gibt zwar vor Ort auch den ein oder anderen Transceiver, aber jeder gute Contester hat seine ganz eigene Präferenz, mit welchem Radio er spielen möchte. Auch nach 47 Stunden Contest muss man sein Gerät noch sprichwörtlich im Schlaf bedienen können.

Während die CW-Leute oft K3s bevorzugen, ist die RTTY-Crew seit Jahren eher Icom-lastig. Im September kamen zwei Icom IC-7700 und ein IC-7850 zum Einsatz. An der vierten Station war ein FT-5000DX als Backup einsatzbereit, der jedoch nicht gebraucht wurde. Der zweite Schlüssel zum Erfolg ist meiner Meinung nach ein funktionierendes und homogenes Team. Die RTTY-Crew hat sich über die Jahre nur minimal verändert und das erklärte Ziel ist, noch ein paar Jahre in der Besetzung weiterzumachen. Die Station ist recht komplex und alleine die Tatsache, dass jeder in unserem Team die Logik und Verschaltung kennt, erspart viel Zeit und Reibungsverluste. Reibungsverluste habe ich auch schon erlebt, wenn man eine Horde von Einzelkämpfern auf die Wellen loslässt und die Zusammenarbeit überhaupt nicht klappt. All das ist bei uns nicht der Fall – und das ist auch gut so!

Auch RTTY ist Funksport

Da die Geschwindigkeit des QSOs bei RTTY vorgegeben ist, gibt es nur ganz kleine Stellschrauben, an denen man „Performance“ herausholen kann. Ich vergleiche es immer gerne mit Boule und Tischtennis. Boule ist sehr entspannt, in Frankreich meist begleitet von einem guten Glas Rotwein und Hektik kommt so gut wie nie auf. Bei Tischtennis steht man auf den Zehenspitzen, immer bereit schnell zu sein – wenn es einmal schnell gehen muss! Anstatt einfach noch einmal den CQ-Knopf zu drücken, wenn wieder einmal „Gammel“ auf dem Bildschirm steht, versucht man eben Rufzeichen oder Teilrufzeichen visuell zu erkennen und benutzt die Tastatur, um den Anrufern zu verstehen zu geben, wen man haben möchte. Auch den Kopf sollte man bei RTTY nicht abschalten!

Ein HSØ.... kann nicht in Zone 4 sein! Auch wenn er sich noch so sehr wehrt, muss man einer US-Station trotzdem den US-Staat (CQ WW RTTY) aus den Rippen leiern, wohingegen ein XE2 keinen US-Bundestaat hat, auch wenn er vehement „AA“ nach der Zone gibt! Die Zone die WinTest vorschlägt, kann (!), aber muss nicht zwingend richtig sein. Das gilt besonders, wenn der erste Op „Mist“ geloggt hat, dann schlägt die Datenbank eben auch Mist vor.

Der WAEDC RTTY als Single Op ist nicht mehr zu gewinnen, wenn man nicht 36 Stunden lang konzentriert SO2RUN funkt! Die Konkurrenz, vor allem aus der Ukraine, ist so stark, das ein kleiner Ausfall oder eine hohe Fehlerquote schon den Verlust des ersten Platzes bedeuten kann.

Gastgeber

All das wäre aber nicht möglich, wenn man in Philippe nicht einen so hervorragenden Gastgeber hätte. Neben der vielen Zeit, die für den Aufbau und die Verbesserung der Station aufgewendet wird, nimmt Philippe an vielen Contesten aktiv teil. So hat er sich hauptsächlich durch seine SSB-Scores für die WRTC 2014 in Boston qualifiziert. Natürlich kann eine Person nicht noch zusätzlich alle großen Conteste im Jahr selber stemmen, daher stellt er seine Station gerne ambitionierten Teams unter seiner Anleitung zur Verfügung. Man kann die Station nicht im klassischen Sinne „mieten“, aber Philippe ist immer auf der Suche nach guten Op für die verschiedenen Events im Jahr. So wie ich ihn kennengelernt habe, gibt es nicht Schlimmeres, als wenn das LX71-Setup, das so viel Arbeit und natürlich auch Geld gekostet hat, ungenutzt rumsteht, während einer der wichtigen Conteste im Jahr tobt. Im Moment wird die Webseite www.lx7i.com komplett überarbeitet. Hier kann man sich auch melden, wenn man Interesse an einer Contestteilnahme hat. Natürlich ist die Verfügbarkeit von Op-Slots vom Contest, von der Teilnehmerklasse und vom vorhandenen Team abhängig. Nicht jede Anfrage kann auch positiv beantwortet werden. Dass RTTY von LX71 sehr gut funktioniert, scheint sich herumgesprochen zu haben. Anstatt wie am Anfang aktiv nach Op suchen zu müssen, mussten wir dieses Jahr interessierten Op absagen, weil die optimale Teamstärke schon erreicht war.

Philippe sucht auch immer wieder Leute, die am Aufbau der Station interessiert sind. Es gibt immer mal wieder Arbeitseinsätze, wo jede helfende Hand, die sich in Eschdorf einfindet, eine große Bereicherung ist. Lasst euch von Philippe in den LX71-Mailverteiler aufnehmen, dann bekommt man immer alles mit, was geplant ist! Die Antennen kommen ja nicht von alleine auf den Mast. Ich habe bisher neun Mal von LX71 funken dürfen und ich kann mich nicht an einen einzigen Einsatz erinnern, an dem Philippe nicht mit dem Klettergeschirr auf einem der Masten herumgekraxelt ist. Mal spinnt ein Kabel, mal hat sich ein Rotor verdreht, oder eines der Stack Matches muss ausgetauscht werden. Bei

den großen Antennenarbeiten geht es mittlerweile kaum noch ohne einen Profi Hub-Steiger!

Zu guter Letzt bleibt mir nur Danke zu sagen für mehr als drei tolle Jahre RTTY bei LX7I. Im November bin ich zum WAEDC RTTY zum vierten Mal als Single Op aktiv und ich bin mir sicher, es hat sich schon wieder etwas verbessert!



WW RTTY Team von LX7I 2015

RL Short infos

RL Mugs and Badges

Two models of our new RL mugs (RL QSL Bureau and DVC Working Group) as well as new badges to be stitched on your favourite clothes or bags are available, together with all other merchandising stuff. Just contact our vice-president (pins@rlx.lu). The mugs are 9 € each, the badges 1.5 €.



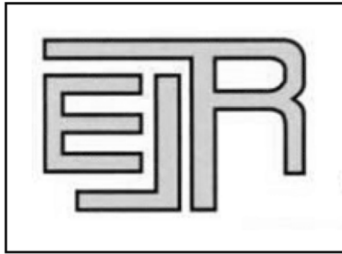
Cours

Dëst Joer gëtt och rëm de Cours vum RL fir op de Funkamateurs-Examen ze preparéieren organiséiert. E gëtt wéi di Joere virdrun och rëm 2 mol pro Woch - nämlech Méindes an Donneschdes - um Kierchbierg ofgehalen, a wäert bis Januar daueren. De ganze Programm steet scho fest an et kann een en op der Homepage kucken. Obwuel de Cours lo schonn amgang ass kennen Nachzügler sech nach séier beim LX1MA mellen, falls si nach intresséiert sinn deel ze huelen.

Den Examen beim ILR ass fir Januar 2017 virgesinn.

D-Star Workshop am ClubOwend vum Oktober 2016

Fir den nächste ClubOwend, deen den **28. Oktober 2016** wéi gewinnt zu Eesebuer am Shack stattfënnt, ass virgesinn ee Workshop ze maachen wou de Fonctionnement vun D-Star nach eng Kéier erkläert gëtt, mat engem Schwéierpunkt op der Programmation vun neie Geräter ouni d'Hëllef vun engem Computer.



RZ Location

**au cas où vous êtes intéressé à louer un
camion élévateur,
contactez-nous: 799 137 ou info@ejr-ries.lu**



<http://ejr-ries.lu/>





Voice Repeaters in Luxembourg

Callsign	Type	Freq (MHz)	TX-Offset	QTH / Locator	Pol	PEP	Info
LX0DME *	DMR	439.5125	-7.600 MHz	Eschdorf JN29XV	ver	20 W	TS1: DMR+ TS2: DMR+
LX0DRD	D-STAR	439.0375	-7.600 MHz	Dippach JN29XO	ver	20 W	RPT1: LX0DRD B RPT2: LX0DRD G
LX0DRH	D-STAR	438.200	-7.600 MHz	Riesenhaff JN29VU	ver	20 W	RPT1: LX0DRH B RPT2: LX0DRH G
LX0DRJ	D-STAR	439.400	-7.600 MHz	Junglinster JN39DR	ver	20 W	RPT1: LX0DRJ B RPT2: LX0DRJ G
LX0DRV	D-STAR	438.525	-7.600 MHz	Ronnebèsch JN39BV	ver	20 W	RPT1: LX0DRV B RPT2: LX0DRV G
LX0DRR *	FM DMR	145.7875	-600 kHz	Rumelange JN29XK	ver	20 W	CTCSS 123Hz
LX0ELS	Echolink	432.800	Simplex	Rodange JN29WN	ver	10 W	LX0ELS-L 98998
LX0HI	FM	145.725	-600 kHz	Bourscheid JN39AV	ver	43 W	calltone 1750 Hz
LX0LU	FM	145.700	-600 kHz	Blaschette JN39BR	ver	20 W	CTCSS 123Hz
LX0NSR *	DMR	438.6875	-7.600 MHz	Ettelbrück JN39BU	ver	25 W	TS1: DMR+ TS2: DMR+
LX0RL	D-STAR	433.575	Simplex	Eisenborn JN39CQ	ver	1 mW	RPT1: LX0RL B RPT2: LX0RL G
LX0RU *	FM DMR Echolink	438.750	-7.600 MHz	Rumelange JN29XK	ver	25 W	CTCSS 123Hz Echolink 268062

* = not operated by RL

as per 4-OCT-2016



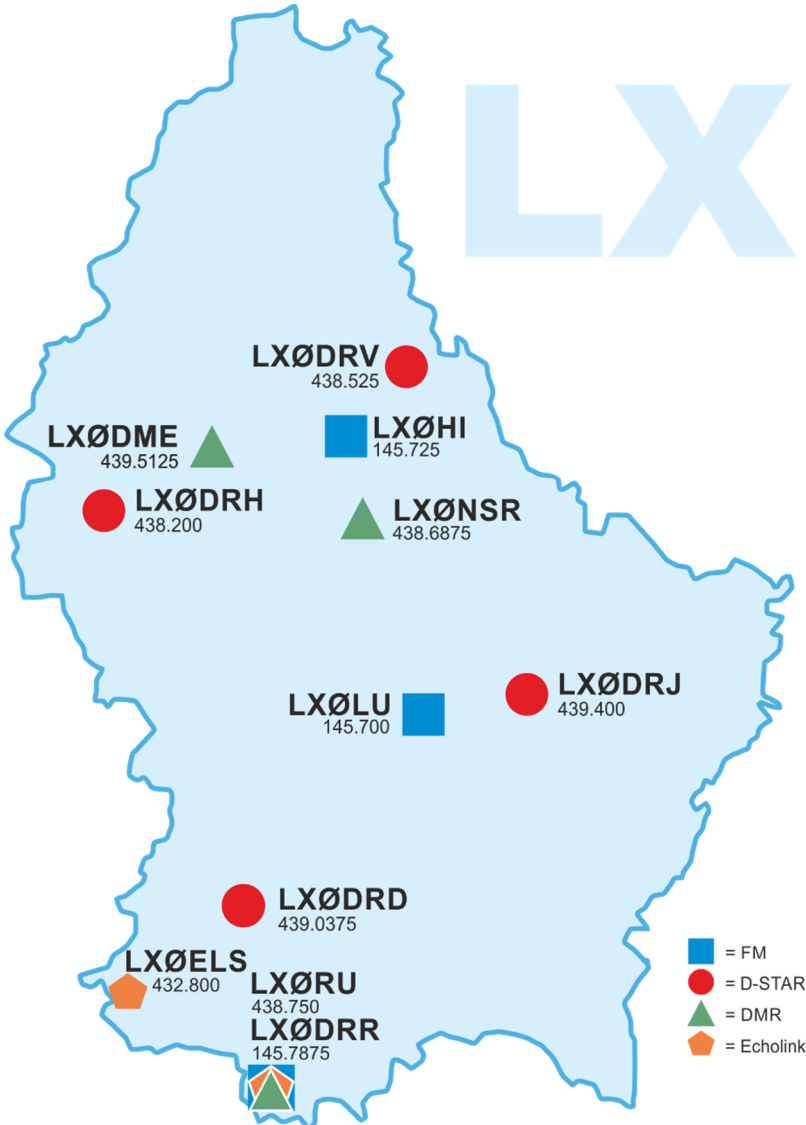
Radioamateurs du Luxembourg
P.O.Box 1352
L-1013 Luxembourg
Grand-Duchy of Luxembourg (Europe)

qsl.rlx.lu



Voice Repeaters in Luxembourg

LX





LX8SAR (17.06.2016)