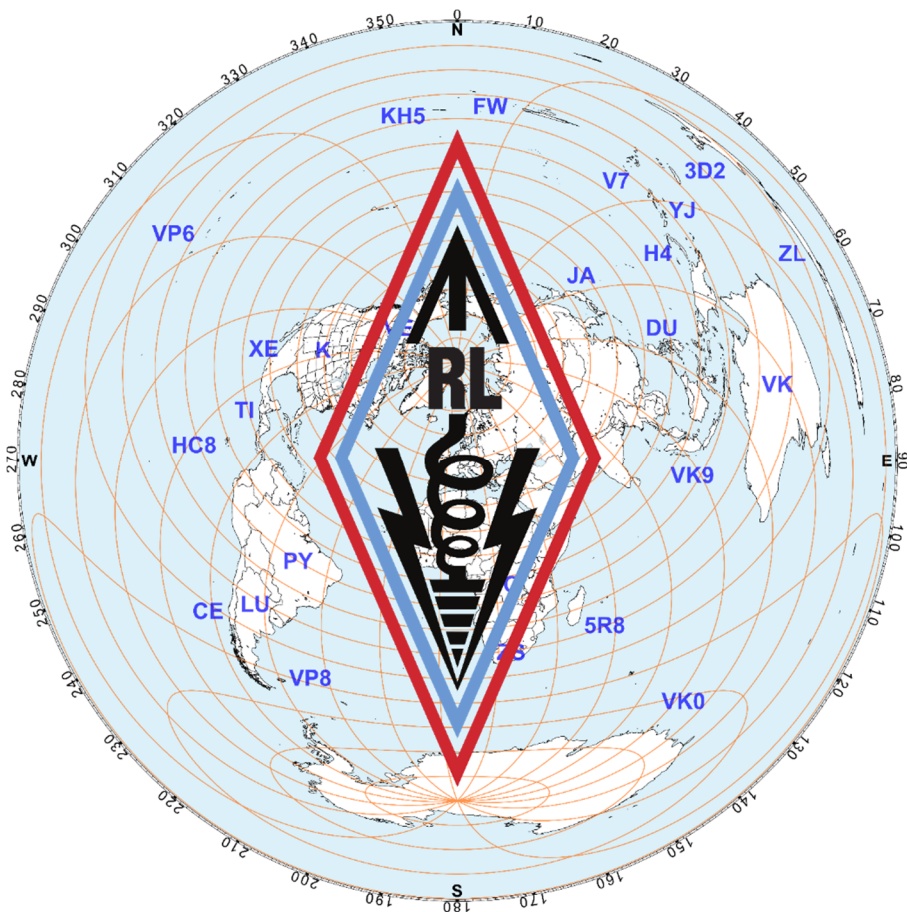


# RADIOAMATEURS DU LUXEMBOURG

Section Luxembourgeoise de l'I.A.R.U.  
Membre Fondateur de l'I.A.R.U.



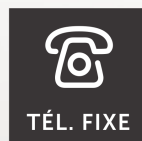
# Avec **BAMBOO**, vous avez tout !



+



+



[www.post.lu](http://www.post.lu) • 8002 8004



## Sommaire 1/17

<b>Page</b>	<b>Titre</b>	<b>Auteur</b>
ii	Publicité Post	Post
1	Sommaire 1/17	LX1JU
2	Organisation et Services du RL	LX1JU
3	Préface	LX1JU
4-16	Rapport vun der Assemblée Générale 2017	LX1JU
17-25	Résumé de l'AG 2017 en français	LX1FC
26	Rapport iwwert d'Homepage vum RL	LX1OM
27	Rapport QSL Bureau	LX1CX
28	Rapport vum Cours de préparation an Examen 2016-2017	LX1MA
29-31	Rapport EMC, TVI/ITV, CEPT	LX1MA
32	LX HF Marathon	LX2A
33	Publicité Antennes Kirsch	Ant. Kirsch
34-35	Rapport VHF, UHF, SHF a Balisen	LX1JM
35	Publicité Piwel	Piwel
36-40	Rapport 6m & 4m	LX1JX
41	Publicité SAM	SAM
42-43	Rapport Voice Repeater WG	LX1JU
44-46	Rapport Digital Voice Communication WG	LX1IQ
46	Publicité Wimo	Wimo
47-48	Rapport ATV WG	LX1JM
49	Rapport APRS WG	LX1KQ
50	Rapport Packet-Radio an Hamnet WG	LX1TB
51	Rapport JOTA / Scouts WG	LX3GR
52-53	Rapport Emergency Communication WG	LX1HP
54	Rapport ARDF WG	LX1FC
55	List of APRS Symbols	LX1KQ
56	Youth	LX1FC
56	Publicité Schaller	Schaller
57	Einladung zum SAARLORLUX-Freundschaftstreffen 2017	DK4XC
58-59	IARU continues preparations for WRC-19	IARU
60-61	Grillfest Bridel 2017	LX1JU
62	Einladung ARDF Wettbewerb Maasmechelen Belgien	PA0SOM
63	Publicité RZ Locations	EJR-Ries
64	RL Short infos	LX1JU
65	Publicité Wimo	Wimo
66	Photos activités	div.

### **Bulletin du RL**

Revue biannuelle des Radioamateurs du Luxembourg a.s.b.l.

Edition 1/17 du premier semestre 2017

Imprimé par « Imprimerie Schlimé »

# Organisation et Services du RL

Président d'Honneur: Josy Kirsch sen. LX1DK

Membres d'Honneur: Jean Spautz  
Edmond Toussing  
Heinz Nauerz DK4XC

## Comité

Président	Mich Friederich	LX1KQ	Membre	Armand Erpelding	LX1MA
Vice-Président	Jean-Claude Duhr	LX1CU	Membre	Romain Weber	LX1RW
Secrétaire	Dan Jungels	LX1JU	Membre	Arsène Thill	LX1TB
Trésorier	Luc Engelmann	LX1IQ	Membre	Carlo Trezzi	LX1TI
Membre	Christian Flora	LX1FC	Membre	Philippe Luty	LX2A

## Managers

Awards	LX2A	Pins, Stickers, Badges and Flags	LX1CU
Beacon and Repeater Coordinator	LX1DB	QSL-Service Incoming & Outgoing	LX1CX
Digital Communications Coordinator	LX1TB	Relationship with Administrations	LX1MA / LX1FC
EMC, BCI, TVI	LX1MA	RL Library	LX1IQ
Exam preparation	LX1MA	Shack Coordination	LX1GG
IARU Relationship Officer	LX1KQ	SNJ	LX1RA
JOTA / Scouts	LX3GR	VHF, UHF, SHF Manager	LX1JM
Insurance	LX1IQ	Webmaster rlx.lu	LX1OM
LX Callbook Update & Publication	Comité	Youth Coordinators	LX1RS / LX1FC
LX-HF Contest	LX2A		
Members Relations	LX1CU		

## Working Groups

APRS	LX1KQ, LX1CU, LX1TB
ARDF	LX1JU, LX1MA, LX1FC, LX1GG
ATV	LX1PL, LX1JM, LX1DB
Bulletin Editor	LX1JU, LX1FC
Digital Voice Communications	LX1IQ, LX3JL, LX1JM, LX1TB, LX1KX, LX1CU
Emergency Communication	LX1HP
Packet-Radio (AX.25+TCP/IP) Hamnet	LX1TB, LX1JU, LX3GR, LX1KQ
QST-Transmission	Comité RL
Voice Repeater	LX1JM, LX1PL, LX1JU, LX1JX, LX1KQ, LX1CU, LX1TB, LX1MA

Pour plus d'informations sur les WGs veuillez contacter le coordinateur Arsène LX1TB (lx1tb@rlx.lu).

## Réunions, Divers

### **Réunions mensuelles avec collecte et distribution des cartes QSL:**

- le premier mercredi de chaque mois, sauf mars et août, à partir de 19h30 dans la salle au premier étage du Café « Am Musée », 38, rue de Crauthem à Peppange.
- Réunion « Soirée Club » à Eisenborn chaque dernier vendredi du mois à partir de 19h00.

**Emissions QST:** chaque dernier vendredi du mois à 20h00 sur LX0LU et LX0HI, rediffusion le dimanche après le dernier vendredi du mois à 11h00.

**Compte du RL:** IBAN LU11 1111 0321 8780 0000 (BIC : CCPLULLL)

**Déclarations de sinistres:** déclaration au trésorier qui transmettra, le cas échéant, à notre assureur, AXA Rob Claude, 37 Grand-Rue, L-3730 Rumelange, Tél.: 560456

**Informations du RL pour non-membres:** Jean-Claude Duhr LX1CU (Tél.: 889282)

**Page web du RL:** <http://www.rlx.lu/>

## **Préface**

Chères YLs, XYLs, chers OMs, chers membres,

Traditionnellement après l'assemblée générale, le premier Bulletin passe en revue l'année passée. Comme vous pouvez le voir dans les différents rapports des managers et Working Groups, l'année 2016 n'avait rien pour s'ennuyer au sein de notre association. Que ce soit au niveau technique, où notamment le WG DVC qui est entretemps connu et actif au niveau international a continué son travail entamé l'année d'avant, ou au niveau administratif, où le RL commence à devenir plus actif de nouveau au niveau IARU.

Comme expliqué lors de l'AG, en 2017 il y a de nouveau une réunion « IARU Region 1 General Conference ». Un sujet très probablement abordé lors de cette réunion sera le suivant : pourquoi un nombre tellement élevé de radioamateurs au niveau mondial n'est pas prêt à supporter leur association nationale respective et l'IARU en devenant (ou restant) membre ? Les cotisations annuelles de l'IARU sont donc en général en baisse, mais les coûts et le travail nécessaire ne diminuent guère. Donc si vous, qui êtes membre de votre antenne nationale de l'IARU, connaissez des radioamateurs qui ne sont plus membre depuis longue date, pourquoi ne pas essayer de les motiver, et montrer qu'en LX on arrive à contrebraquer cette tendance ?

D'autres sujets importants seront à l'ordre du jour, mais vous pouvez sûrement en lire plus dans la prochaine édition du Bulletin.

Je vous souhaite donc une bonne lecture.

Dan LX1JU

# **Rapport vun der Assemblé Générale 2017**

LX1JU

## **1. Allocutioun vum President**

De President LX1KQ huet d'AG den 12. Mäerz 2017 um 16:15 zu Gonnereng am Sall vum EuroHotel opgemaach an déi 47 Memberen déi de Wee trotz dem gudde Wieder op Gonnereng fonnt haten begréisst.

Hien huet ee kuerze Réckbléck op seng 3 Joer als President gemaach, an de Leit aus dem Comité an deenen déi am Club aktiv gehollef hu Merci gesot.

Zanter der leschter AG ordinaire hu leider folgend Memberen eis an d'Reien vun de Silent Keys verlooss:

- Rudy Berger LX1KE, Member zanter 1980, Lizenz zanter 1981
- Fernand Schleich LX1SF, Lizenz zanter 1971

D'Versammlung huet hinnen eng Minutt geduecht.

Et ginn awer natierlech och méi erfreelech Nouvellen. Zanter der leschter AG huet den RL och rëm e puer nei Membere bäikritt, an zwar:

- Alain Krauser
- André Prum
- Antonio Sierra (LX1VS)
- Gabriel Sacras
- Jan Guth
- Jose Antonio Lopes Moreira (LX2LM)
- Max Wahl
- Stefani Sacras
- Thomas Pirsch (LX1TP)
- Valérie Sylvestre (LX1SV)

Et war leider kee vun deenen neie Memberen op d'AG komm.

## **2. Rapport vum Secrétaire**

De Secrétaire LX1JU huet e puer Statistiken an Informatiounen iwver de Club presentéiert.

Am Allgemengen hat den RL d'lescht Joer folgend Memberszuelen ze verzechnen:

Normal a gratis Memberen:

Grupp	Total	(Dovu SK)	Cotisation pleine	Famillje Cotis.	Studente Cotis.	Cotis. Spéciale	Gratis
LX0	37						37
LX1-3	287	(2)	271	10	5	1	
LX4-5,7-8	5					4	1
LX6	5		3	1	1		
LX9	18					9	9
Ouni Ruffz.	13		12		1		
SWL	1		1				
Aner Ruffz.	12		9			2	1
<b>Total</b>	<b>378</b>	<b>(2)</b>	<b>296</b>	<b>11</b>	<b>7</b>	<b>16</b>	<b>48</b>

Memberen déi d'Cotisation net méi bezuelt hunn:

Grupp	Total
LX1-3	13
Ouni Ruffzeechen	2
Aner Ruffzeechen	3
<b>Total</b>	<b>18</b>

All lizenziert LX-Stationen (laut deenen Informatiounen déi dem Comité zur Verfügung stinn):

Grupp	Total	(Dovun SK)	Abandon	Lizenziert
LX0	37			37
LX1-3	521	(3)	6	515
LX4-5,7-8	10			10
LX6	9			9
LX9	21		1	20
SWL	4			4
<b>Total</b>	<b>602</b>	<b>(3)</b>	<b>7</b>	<b>595</b>

Et ka sinn, dass des Zuelen net méi 100% richtig sinn, well den RL leider wéinst verschiddenen Grënn a Relatioun mam Dateschutz d'Informatiounen am Moment net méi systematesch vum ILR kritt.

### Réunioune vum Comité

De Comité war vu Mäerz 2016 bis Februar 2017 12 mol zesumme komm. Ufank Mäerz war nach eng zousätzlech Versammlung fir d'AG an de Budget ze preparéieren.

## **Informatiouns-Medien vum Club**

D'lescht Joer war d'QST Emissioun 8 Mol fir d'Memberen iwwer Neiegkeeten am Club z'informéieren, prinzipiell all leschte Freiden am Mount. Am Juli, August, November an Dezember war keng QST Emissioun well net genuch Neiegkeeten do waren. D'QST ass wéi di Jore virdrun ëmmer vum Frank LX1MG oder Vic LX1VJ virgedroe ginn, an iwwer d'Relaisen LX0LU an LX0HI iwwerdroe ginn. Nei war dëst Joer, dass d'QST Emissioun vu Freides och nach eng Kéier Sonndes nom leschte Freiden am Mount um 11 Auer moies "rediffuséiert" ginn ass. De Succès vun där Rediffusioun war awer net immens grouss.

Eng weider Methode vum Comité fir Informatiounen un d'Membere weider ze ginn ass d'Homepage vum RL. Do hat de Club dëst Joer ee gréissere Changement op der Infrastruktur-Säit: de Server dee bis elo ëmmer bei der Restena am Datencenter stoung, konnt leider net méi ënner de selwechte Conditionen an hiren neien Datencenter op Belval mat geplënnert ginn. Et wieren do gréisser Onkäschten op de Club duerkomm, déi net am Budget ze vertriebe gewiescht wieren. Den RL konnt de Server dunn awer bei de Fieldgen, dee jo och am Restena-Netz hänkt, plënnere a soumat een Accord mat der Restena fannen dass d'IP Adressen weider behal konnte ginn. Et ass dem Fieldgen Merci fir dee Geste gesot ginn. De Marc LX1OM huet de Contenu vun der Homepage och am leschte Joer gepflegt an up-to-date gehal. Et ass dem Marc Merci fir déi Aarbecht gesot ginn.

## **Aktivitéiten vum Club**

Et ass ee kuerze Resumé vun de gréissten Aktivitéiten déi am Laf vum Joer um Programm stoungen gemaach ginn:

- Den 1. Mee 2016 war den RL um Congrès annuel vun der UBA, also hirer Assemblée generale, invitéiert a vertrauden.
- De 5. Mee 2016 (Christi Himmelfahrt), war dat méttlerweil schonn traditionellt Grillfest zu Esebuer wat rëm Succès hat. Dëst Joer wäert dat awer net méi sou zu Esebuer méiglech sinn well mer d'Infrastrukture vum SNJ net méi kenne benotzen (nodeems den SNJ dee Site opginn huet), et sinn awer Pläng amgaang fir dat op enger anerer Platz ze maachen.
- Am Mee 2016 sinn eng Partie Punkte verbessert ginn, déi zu Esebuer an eisem Shack bei enger Kontroll vu LuxControl opgefall waren (Beschrëftung vu Steckdousen, Luuchte-Schalteren a Sicherungen, etc).
- Vum 17. bis den 19. Juni 2016 war zu Weicherdeng de SaarLorLux-Event LX8SAR, wou eng ganz Partie Leit dobäi waren.
- Vum 24. bis den 26. Juni 2016 hat den RL rëm ee Stand zu Friedrichshafen op der HamRadio. Et ware Leit vun eis vun



Donneschdes Owe fir opzeriichte bis Sonndes Mëttes présent, an eisem Stand waren intressant technesch Saachen ze gesinn. D'Preparatiouns-Aarbechte fir dëst Joer sinn och schonn amgaang, mee et si bis elo nach net vill Leit déi hëllefen... Also avis aux amateurs (opgepasst, Friedrichshafen ass dëst Joer am Juli, net méi am Juni wéi bis elo ëmmer)! Et hëlleft och scho vill, wann Memberen just 2 Stonnen um Stand aushëlleften, an d'Comité-Memberen dann och eng Kéier een Tour duerch d'Hale kenne maachen.

- Den 3. Juli 2016 war vum ARDF Working Group zu Esebuer eng national Foussejuedt mat 5 Fuusse-Senderen an engem Réckhuel-Fuuss organiséiert ginn.
- Vum 9. bis den 10. Juli 2016 huet den RL am IARU Contest mam Ruffzeechen LX8HQ matgemaach.
- Vum 14. bis den 16. Oktober 2016 war den traditionelle Jamboree On The Air.
- De 30. Oktober 2016 war den RL och rëm mat engem Stand um SAARLORLUX-Amateurfunktag zu Quierschied vertrueden.
- Déi traditionell Monatsversammlung zu Peppeng am Bauremusée war dëst Joer all Mount ausser am August. Wéi ëmmer war se och am Mäerz duerch d'AG ersat ginn. Am Lokal zu Peppeng steet allerdéngs ee Changement um Plang: den Exploitant wäert no Abrëll wiesselen. D'Monats-Versammlung vun Ufank Abrëll kann nach normal stattfannen, déi vun Ufank Mee muss awer wahrscheinlech op eng aner Platz verluegt ginn, well den neien Exploitant e puer Renovatiouns-Aarbechte wäert maachen. Ufank Juni soll awer d'Versammlung rëm normal kennen zu Peppeng stattfannen, huet deen neien Exploitant eis verséichert. Et ass op der AG ugekënnegt ginn, dass d'Memberen soubal méi fir d'Versammlung vu Mee gewosst ass, iwwe QST, Homepage an Bulletin (**cf Säit 64 vun dësem Bulletin**) informéiert gi wäerten.
- All leschte Freiden am Mount, ausser am Juni wéinst der Ham Radio, war de Club-Owend zu Esebuer am Shack, wou de QSL Büro och présent war.
- De Bulletin ass d'lescht Joer och rëm 2 Mol rauskomm. Dat war dëst Joer e bësse méi komplizéiert: bei deem éischte Bulletin waren eng Partie Exemplaire wou e puer Säite gefeelt hunn, an anerer duebel waren, well an der Dréckerei eppes schief gelaf war. Bei dem zweeten Exemplaire krut de Redakter den Dag wou de Bulletin an den Drock sollt goen vun der Dréckerei gesot, dass si faillite wieren (obwuel am Viraus schonn een Devis gemaach gi war, etc). Et huet also d'urgence mussen

eng aner Dréckerei gesicht gi fir e wéi geplangt virum JOTA bei de Leit an der Boîte ze hunn.

- An natierlech war och de Préparatiouns-Cours fir den Examen beim ILR op der Uni Lëtzebuerg um Kierchbiereg.
- Et war am Laf vum Joer nach 2 mol eng Sammelbestellung vu Poloen mam Logo vum Club an de jeeweilegen perséinlechen Ruffzeeche organiséiert ginn.

## **IARU**

Op IARU Niveau sinn et d'läscht Joer och e puer erwähnenswert Theme ginn:

D'Operating Standards Booklet ("Ethics and Operating Procedures for the Radio Amateur") wat bis elo vum ON4UN an ON4WW ausgeschafft ginn ass, ass un d'IARU iwwergeri ginn, déi dat lo weider ënnerhält. Méi Informatiounen kann een op <http://www.hamradio-operating-ethics.org/> fannen.

Des weideren huet d'IARU schonn ugefaang d'WRC-19 ze preparéieren, wou eent vun den Haapt-Themen wat d'Funkamateuren ugeet d'weltwäit Harmoniséierung vum 50 MHz Band wäert sinn.

Et sinn och d'lescht Joer Changementen bei der CEPT ginn déi duerch d'IARU ervir geruff gi sinn, déi di sou genannt "Roaming Agreements" betreffen. Dëst ass schonn am Bulletin 2/16 am Detail erkläert ginn.

Een Diskussiouns-Thema iwwer d'Joer waren och d'Problematiken déi verschidden Aktiounen vun der EURAO fir d'IARU duerstellen.

All 3 Joer ass jo eng IARU Region 1 General Conference. Dëst Joer ass déi vum 16. bis den 23. September zu Landshut bei München an DL. Zanter laangem wäert den RL mol rëm eng Kéier do present sinn, a seng Responsabilitéit als IARU Veräin iwwerhuelen. Et bleift allerdéngs do nach vill Preparatiouns-Aarbecht ze maachen.

## **ILR**

Den RL hat d'lescht Joer och rëm eng gutt Relatioun mam ILR.

Den ILR huet dat neit Reglement iwwer d'Ruffzeechen zu Lëtzebuerg publizéiert, wat d'lescht Joer ausgeschafft gi war.

D'lescht Joer hat den RL jo eng Demande beim ILR gemaach fir en "accès anticipé" op d'5 MHz ze kréien. Et war Ufanks geplangt dass mer deen am Juni 2016 géifen accordéiert kréien. Duerch e puer administrativ Délaien war dat awer schlussendlech réischt den 10. Oktober de Fall.

En anere Problem beim ILR war, dass dëst Joer ee groussen Deel vun de Lizenzen déi jo lo 5 Joer laang gültig sinn ausgelaf ass. Den ILR huet awer hiren Informatik-System fir d'Facturatioun ëmgestallt, an doduerch hate si ee gréissere

Retard fir déi nei Lizenz-Kärtercher auszustellen, deen och schonn am Virus annoncéiert gi war. Den RL hat regelméisseg Kontakt mam ILR wéinst deem Thema, konnt awer leider näischt bei der Administratioun acceleréieren. Et ass awer drop higewise ginn, dass, am Géigesaz zu Aussoen vu verschiddene Leit, kee lëtzebuerger Funkamateure illegal géif seng Statioun bedreiwen, soulaang hien d'Konditiounen déi vum ILR festgeluegt waren, erfëllt huet. Dëst wieren dass een eng Lizenz vun 2016 konnt virweisen, den Ordre de Paiement fir d'Lizenz 2017 (wou des Konditiounen och drop erkläert waren), an eng Preuve de Paiement hat. An deem Fall war ee conforme, an et hat ee weiderhin eng Autorisatioun vum ILR fir d'äerfen seng Statioun no den och soss ëmmer gültege Regeln ze bedreiwen. Et huet eben just ee Stéck Pabeier (oder eben lo ee Stéck Plastik) gefeelt, wou dat uniformiséiert drop stoung, wat eventuell bei Kontrollen am Ausland zu Diskussiounen hätt kenne féieren, wann déi kee Franséisch liese kennen.

Den ILR huet eis bei eiser leschter Nofro awer confirméiert dass et drop an dru wier dass d'Lizenz kéinte rausgeschéckt ginn.

### **Intern Informatiounen**

Et ass och nach eng Kéier drun erënnert ginn, dass et Aarbecht a Sue spuert, wann d'Memberen hier nei Adress matdeelen, wa se geplënnert sinn.

Eppes wat am Laf vum Joer konnt finaliséiert ginn ass, dass et lo méiglech ass fir sech ee LoTW (Log of the World) Account unzefroen, ouni musse Kopien vun Identitéits-Dokumenten an d'USA ze schécken. Bis elo huet een dat nämlech ëmmer per Post musse maachen, an dann ofwaarden. D'DXCC Card Checkeren d'äerfe lo och des Kontrolle maachen, dir kennt also de Philippe LX2A dofir kontaktéieren.

### **3. Rapport vum Trésorier**

Den Trésorier LX1IQ huet de Rapport iwwert den Exercice 2016 vun der Keess gemaach, datéiert op den 31. Dezember 2016.

Déi Linnen mat engem “\*\*” sinn an engem separaten Tableau ënnendréiner jeeeweils méi genau erkläert.

D'**Recetten** am Résumé:

Cotisations RL *	10 200.00 €
Dons au RL	169.75 €
Subsides	1 320.00 €
Intérêts créditeurs	64.27 €
Ventes RL *	391.22 €
Recettes BBQ Eisenborn	790.71 €
Recettes participation cours RA	1 140.00 €
QSL Service Non Membres RL	9.48 €
Recettes publicité bulletin	520.00 €
Recettes HamRadio	615.00 €
<b>Total Recettes</b>	<b>15 220.43 €</b>

Detailed "Cotisations RL"

Cotisations régulières	9 724.00 €
Cotisations familiales	88.00 €
Cotisations spéciales	306.00 €
Cotisations étudiants	48.00 €
Avances cotisations	34.00 €

Detailed "Ventes RL"

Vente gadgets divers	332.50 €
Vente autocollants RL	20.00 €
Vente shirts RL	38.72 €

D'**Dépenses** am Résumé:

Dépenses BBQ Eisenborn	400.00 €
Participation YOTA (IARU Region 1)	25.00 €
Frais impression cartes QSL LX0RL	49.15 €
Autres frais LX HF Marathon	45.90 €
Autres frais ARDF	69.19 €
Cours RL *	833.50 €
Cartes QSL RL *	1 608.45 €
Bulletin RL *	1 486.50 €
HamRadio *	646.46 €
Cotisation RESTENA	40.00 €
Annonces dans quotidiens	154.79 €
Cotisation IARU	393.83 €
Sites RL *	370.19 €
Acquisition équipement LX0TVL	136.50 €

Dépenses internes comité	430.60 €
Expédition courrier	442.15 €
Working Groups RL *	4 838.09 €
Frais de compte CCPL	20.40 €
Frais de compte BCEE	2.50 €
Assurances RL	1 002.95 €
Douane, taxes, droits d'obtention	12.82 €
Virements internes	400.00 €
<b>Total Dépenses</b>	<b>13 408.97 €</b>

#### Detailer "Cours RL"

Achat livres cours RA	583.50 €
Honoraires instructeurs cours RA	250.00 €

#### Detailer "Cartes QSL RL"

Expédition cartes QSL	159.95 €
QSL-Vermittlung DARC	1 399.44 €
Autres frais service QSL	49.06 €

#### Detailer "Bulletin RL"

Frais d'impression bulletin	1 384.11 €
Frais d'expédition bulletin	102.39 €

#### Detailer "HamRadio"

Frais stand expo HAMRADIO	568.09 €
Autres frais HAMRADIO	78.37 €

#### Detailer "Sites RL"

Frais entretien LX0DRH	248.47 €
Divers Sites RL	120.72 €
Frais de fonctionnement Bourscheid	1.00 €

#### Detailer "Working Groups RL"

Digital Voice Communications	2 716.37 €
Packet-Radio + APRS	25.00 €
Hamnet	1 096.66 €
Voice Communication	929.96 €
ARDF Working Group	70.10 €

Als Resultat mécht den RL dann e Bonus vun **1811.46 €** vum 01.01.2016-31.12.2016

Den 31. Dezember 2016 waren d'**Aktivposten**:

Kees Borgeld	0.00 €
CCP RL	9 279.01 €
Spuerbuch	30 309.54 €
<b>Total:</b>	<b>39 588.55 €</b>

### **Keesserevisioun**

D'Keesserevisioun ass vum Alfred LX1AR, Gilbert LX1GG a Claude LX3CL gemaach ginn. Den LX1GG huet stellvertriedend erkläert, dass d'Keess propper gefouert ass an alles dokumentéiert ass. Si konnte keng Fehler feststellen.

D'AG huet dem Trésorier d'Décharge ginn.

Déi 3 Keessereviseuren hu sech och bereet erkläert fir d'Keess d'nächst Joer nach eng Kéier ze kontrolléieren.

### **Rappelen**

Wéi d'lescht Joer wäert d'Joer och rëm deen éischte Rappel, fir déi Leit déi hier Cotisatioun no dem Délai dee vun de Statute virgesinn ass nach net bezuelt hunn, per Email rausgeschéckt ginn (falls eng Email-Adress am Fichier steet). Nëmmen nach dee leschte Rappel wäert da per Courier geschéckt ginn.

Et ass drop higewise ginn, dass mer vu ville Leit awer keng Email-Adress am Fichier hunn. Eng einfach Methode fir eng Kontakt-Méiglechkeet ze kréien wier, dass d'Memberen sech einfach een Alias (Ruffzeechen@rx.lu) ufroen, deen dann op hier normal Email-Adress weider geleet gëtt. Fir sou een Alias anzerichte soll een den LX1TB (lx1tb@rx.lu) kontaktéieren.

## **4. Résumé vun de Rapporten vun de Managers a Working Groups**

Et ass och des Kéier vum Secrétaire ee Résumé vun deene wichtigsten Themen vun deene verschiddene Manageren a Working Groups gemaach ginn.

Tëschent deenen 2 ass eng Paus gemaach ginn.

D'Manager-Rapporten waren iwwer folgend Themen:

- QSL Büro
- Cours de Préparation fir den Examen
- EMC/PLC, CEPT an TVI/ITV
- Awards
- Activités VHF, UHF, SHF, balises
  - 6m / 4m

D'Working Group-Rapporten waren vu folgende Gruppen:

- Voice Repeater
- Digital Voice Communication
- ATV
- APRS
- Packet-Radio an Hamnet
- JOTA / Scouts
- Emergency Communication
- ARDF

Déi komplett technesch Rapporten kann een an dësem Bulletin noliesen.

## 5. LX HF Marathon

De Philippe LX2A huet d'Resultater vum LX HF Marathon presentéiert. Gewënner vun dësem Joer an deene verschiddene Kategorien waren:

- Phone/Digi
  - Formula Class: LX1CC
  - Unlimited: LX1HD
- CW
  - Formula Class: LX1NJ (huet "hors compétition" matgemaach)
  - Unlimited: LX1CW
- Youth < 30 Joer (all modes): fir des Klass hat rëm kee Kandidat säi Resultat raginn.

Déi 3 Gewënner waren all présent, a kruten hier Plaquette iwwerrecht.

Den LX HF Marathon wäert fir d'Joer 2017 no de selwechte Regeln lafen.

## 6. Budget 2017 a Cotisatioun

Den Trésorier huet folgende Budget fir d'Joer 2017 presentéiert.

**Recetten:**

Cotisations	9 500.00 €
Zänsen Spuerbuch	50.00 €
Reklammen Bulletin	450.00 €
Cours RA	500.00 €
Donen	50.00 €
Subsiden	1 100.00 €
Verkaf vu Material	100.00 €
Manifestatiounen	400.00 €
<b>Sous-Total:</b>	<b>12 150.00 €</b>
Mobilisatioun Réserve CCP	5 060.00 €
<b>Total Recetten</b>	<b>17 210.00 €</b>

**Dépensen:**

DARC + QSL Büro	1 650.00 €
IARU Region 1 General Conference Participatioun	1 400.00 €
Assurancen	1 200.00 €
IARU	500.00 €
Diplomer	100.00 €
Manifestatiounen	500.00 €
Restena	40.00 €
Bulletin	1 700.00 €
Cours RA	500.00 €
Shack RL	200.00 €
Sekretariat	450.00 €
Annoncen an Zeitungen	450.00 €
Trésorerie Onkäschten	100.00 €
Public Relations Onkäschten	700.00 €
WG ATV	800.00 €
WG ARDF	70.00 €
WG Emergency communication	250.00 €
WG Hamnet	500.00 €
WG APRS	250.00 €
WG DVC	2 000.00 €
WG Voice repeater	2 500.00 €
WG Balises	50.00 €
WG Youth	200.00 €
WG JOTA	100.00 €
Divers	500.00 €
Participatioun u Membersaktivitéiten	500.00 €
<b>Total:</b>	<b>17 210.00 €</b>



Den Trésorier huet präziséiert, dass fir de Budget z'équilibréieren eng Mobilisatioun vu Reserven vun deene leschte Joeren virgesinn ass. Den Trésorier huet awer kloer gestallt, dass des Reserven um normale Konto sinn, sech also aus dem Boni vun deenen 3 leschte Joer zesummesetzen. De Comité brauch also fir de Budget z'équilibréieren näischt op d'Spuerbuch vum Club sichen ze goen.

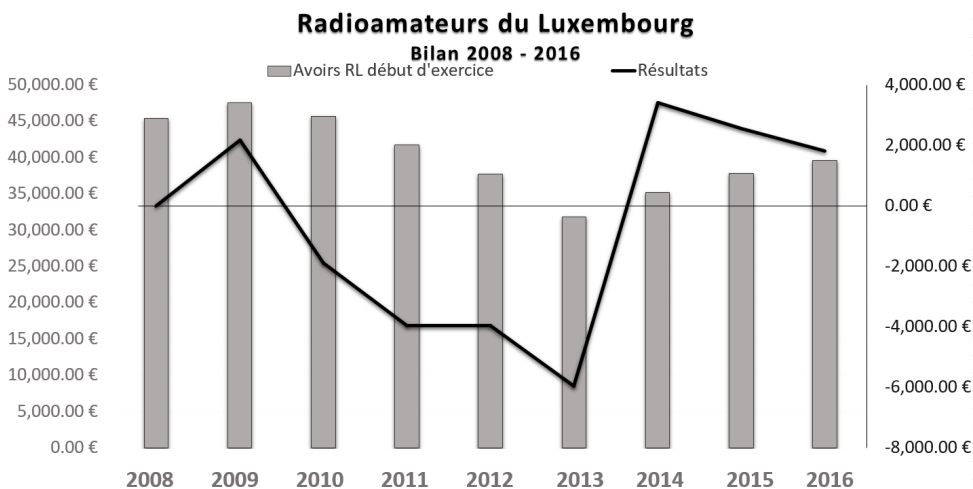
Engem Working Group konnt leider senger kompletter Budget-Demande net Rechnung gedroe ginn (et war ee gréissere Montant gefrot ginn), well se réischt e puer Deeg virun der AG rakomm ass. D'Deadline fir d'Demanden war leider schonn ofgelaf, an de Budget scho ganz preparéiert. Dëst soll da fir d'nächst Joer virgesi ginn.

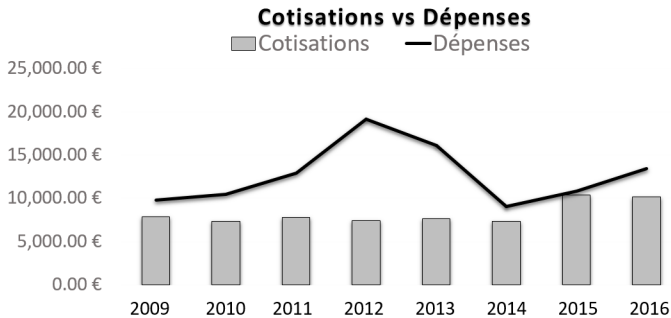
Et war och eng Fro fir Detailer zum Punkt vum Voice Repeater WG, wou den LX1CU erkläert huet aus wat sech dëse Montant zesumme setzt.

De Budget ass vun der AG acceptéiert ginn.

D'Cotisations si sou festgehal gi wéi se och d'läscht Joer waren:

- Normal Cotisation: 34 Euro
- Famillje-Cotisation: 8 Euro
- Studente-Cotisation: 8 Euro
- Spezial-Cotisation: 17 Euro





## 7. Wale vum President

Dëst Joer stoungen d'Wale vum President um Programm (deen all 3 Joer nei gewielt gëtt). Et hat sech just 1 Kandidat gemellt. De Mich Friederich LX1KQ ass par Applaudissement fir 3 Joer confirméiert ginn.

## 8. Divers

Den LX1IQ ass kuerz op dee Bréif agaang deen eng Partie Memberen e puer Deeg virun der AG vun engem alternativen Lëtzebuenger QSL Bureau geschéckt kruten, wou Punkten drop erwänt gi sinn, déi net der Wourecht entsprechen. Hien huet erkläert dass de Comité vum RL all méiglech Démarche gemaach huet fir géint dësem QSL Bureau seng Aktiounen fir ze goen, déi probéieren QSL Kaarte bei sech ze déviéieren andeems se irreführend Bréiwer un déi aner IARU QSL Bureauen schécken. Et wier lo och un den RL Memberen fir hier Responsabilitéit ze huelen andeems se d'Kaarten déi se per Post mat deem Bréif geschéckt kruten einfach un dee Bureau zréck schécken, an hinne soen, dass se dee Service net gefrot hunn, an net un deem Service intresséiert wieren, an d'Kaarte weiderhin iwuer den offizielle IARU QSL Bureau Wee wéilte kréien. An dësem Fall misst dee Club d'Kaarten da jo och un déi jeeweileg Absender zréck schécken (et däerfe keng QSL Kaarten zerstéiert ginn, mee se mussen un den Absender zréck - eppes wat den RL natierlech och mécht wann et noutwenne ass).

Et hat soss weider kee Member en Thema fir de Punkt Divers.

D'AG ass um 18:15 zougemaach ginn.

# **Résumé de l'AG 2017 en français**

LX1FC

## **1. Allocution du Président**

Le président LX1KQ a ouvert l'assemblée générale 2017 à 16h15 à l'EuroHotel Gonderange et a salué les quelques 47 membres présents.

Pendant sa rétrospective des 3 années écoulées, il a également profité de féliciter les membres du comité et les membres ayant collaboré de manière spéciale.

Depuis la dernière AG ordinaire, des membres bien connus sont devenus SK:

- Rudy Berger LX1KE, membre depuis 1980, licence depuis 1981
- Fernand Schleich LX1SF, licence depuis 1971

Une minute de silence a été observé à leur égard.

Les nouvelles positives sont nos nouveaux membres, dont malheureusement aucun ne pouvait assister à la réunion:

- Alain Krauser
- André Prum
- Antonio Sierra (LX1VS)
- Gabriel Sacras
- Jan Guth
- Jose Antonio Lopes Moreira (LX2LM)
- Max Wahl
- Stefani Sacras
- Thomas Pirsch (LX1TP)
- Valérie Sylvestre (LX1SV)

## **2. Rapport du Secrétaire**

Le Secrétaire LX1JU a présenté les statistiques et les informations du club.

Les listes des membres se présentent comme suit:

Membres gratuits et normaux:

Groupe	Total	(dont SK)	Cotisation pleine	Cotis. famille	Cotis. étud.	Cotis. spéciale	Gratuit
LX0	37						37
LX1-3	287	(2)	271	10	5	1	
LX4-5,7-8	5					4	1
LX6	5		3	1	1		
LX9	18					9	9
Sans ind.	13		12		1		
SWL	1		1				
Autre ind.	12		9			2	1
<b>Total</b>	<b>378</b>	<b>(2)</b>	<b>296</b>	<b>11</b>	<b>7</b>	<b>16</b>	<b>48</b>

Membres n'ayant plus payé leur cotisation:

Groupe	Total
LX1-3	13
Sans indicatif	2
Autre indicatif	3
<b>Total</b>	<b>18</b>

Selon les informations du RL, voici toutes les licences émises au Luxembourg

Groupe	Total	(dont SK)	Abandon	Avec Licence
LX0	37			37
LX1-3	521	(3)	6	515
LX4-5,7-8	10			10
LX6	9			9
LX9	21		1	20
SWL	4			4
<b>Total</b>	<b>602</b>	<b>(3)</b>	<b>7</b>	<b>595</b>

### Réunions du Comité

Le Comité s'est rassemblé entre mars 2016 et février 2017 une douzaine de fois et a complété par une réunion supplémentaire concernant le budget 2017 et l'AG.

### Les moyens d'information

8 émissions QST ont été diffusées pendant l'année 2016/17. L'horaire de cette émission est en principe le dernier vendredi du mois avec une rediffusion le dimanche suivant l'émission. Nos présentateurs sont Frank LX1MG et Vic LX1VJ.

Le site internet du club [www.rlx.lu](http://www.rlx.lu) est l'adresse principale à consulter. En 2016, le serveur de notre site a dû être migré en raison de modifications au réseau RESTENA vers un nouveau site. Ceci a été rendu possible par Luc, LX1IQ, pour l'intégrer dans les locaux du Fieldgen, membre du réseau Restena. Les services n'ont par conséquent connu qu'une mineure interruption. Le contenu a comme dans le passé été maintenu par Marc, LX1OM.

## Activités du Club

Un résumé des activités du club a été présenté lors de l'AG:

- Participation au congrès annuel de l'UBA le 1er mai 2016.
- Rencontre avec le grill traditionnel le 5 mai à Eisenborn
- Pendant le mois de mai, des modifications ont été entreprises au shack à Eisenborn suite à un contrôle de LuxControl.
- Evènement LX8SAR à Weicherdange du 17 au 19 juin 2016.
- La foire à Friedrichshafen, où le RL a également été présent avec son stand.
- La course ARDF le 3 juillet 2016 avec 5 émetteurs cachés et 1 émetteur „retour“.
- Participation au contest de l'IARU du 9 au 10 juillet 2016 avec l'indicatif LX8HQ.
- Jamboree on the Air avec les scouts du 14 au 16 octobre 2016.
- Les réunions mensuelles à Peppange. Il est à remarquer que suite à des rénovations et changement de propriétaire, la réunion de mai 2017 ne pourra pas avoir lieu à Peppange (**voir page 64 de ce Bulletin**). Plus d'informations sur le site du RL. La réunion de juin se tiendra probablement de nouveau à Peppange.
- Le dernier vendredi du mois, la soirée club a été organisée à Eisenborn en présence du service QSL.
- L'édition du bulletin pendant l'année 2016 (2x) en respectant la remise avant le JOTA 2016.
- Le cours de préparation à l'examen a été organisé et dispensé à l'université de Luxembourg entre septembre et décembre 2016.
- Deux commandes groupées de polos avec le logo RL et des indicatifs ont été lancées.

## IARU

Les sujets IARU de 2016:

- L'édition de „Operating Standards Booklet“ (“Ethics and Operating Procedures for the Radio Amateur”) de ON4UN et ON4WW a été remise à l'IARU. Plus d'infos sur <http://www.hamradio-operating-ethics.org/>.
- La réunion WRC-19 est en cours de préparation. Le sujet principal de cette réunion sera l'harmonisation mondiale de la bande des 50MHz.
- Les accords de roaming (voir bulletin 2/16) et les changements CEPT afférents.
- Les sujets concernant EURAO et IARU.
- Il reste à relever que tous les 3 ans, une réunion IARU Région Une se tiendra. Celle-ci est organisée cette année à Landshut près de Munich. Vu la distance rapprochée, le RL s'est proposé de participer. Des préparations importantes s'annoncent!

## ILR

Les relations avec l'ILR sont toujours bonnes.

Les sujets traités comprenaient: le règlement des indicatifs, la mise à disposition anticipée de la bande des 5MHz pour le 10 octobre 2016 et l'émission des renouvellements des licences qui a été retardée par l'ILR en raison de modifications au système informatique.

## Informations internes

Il reste à rappeler à tous les membres d'aviser le comité en cas de changements d'adresses afin de mettre à jour le fichier et permettre l'envoi du Bulletin et des informations.

Pour les opérateurs désirant un compte LoTW (Logbook of the World), il est entretemps possible de se faire valider par Philippe LX2A sans devoir envoyer des données d'identification aux États Unis.

## 3. Rapport du Trésorier

Le trésorier Luc LX1IQ a présenté le rapport détaillé ci-dessous: (Les lignes marquées par un \* sont présentées en détail)

Les recettes:

Cotisations RL *	10 200.00 €
Dons au RL	169.75 €
Subsides	1 320.00 €

Intérêts créditeurs	64.27 €
Ventes RL *	391.22 €
Recettes BBQ Eisenborn	790.71 €
Recettes participation cours RA	1 140.00 €
QSL Service Non Membres RL	9.48 €
Recettes publicité bulletin	520.00 €
Recettes HamRadio	615.00 €
<b>Total Recettes</b>	<b>15 220.43 €</b>

#### Détails "Cotisations RL"

Cotisations régulières	9 724.00 €
Cotisations familiales	88.00 €
Cotisations spéciales	306.00 €
Cotisations étudiants	48.00 €
Avances cotisations	34.00 €

#### Détails "Ventes RL"

Vente gadgets divers	332.50 €
Vente autocollants RL	20.00 €
Vente shirts RL	38.72 €

#### Les dépenses:

Dépenses BBQ Eisenborn	400.00 €
Participation YOTA (IARU Region 1)	25.00 €
Frais impression cartes QSL LX0RL	49.15 €
Autres frais LX HF Marathon	45.90 €
Autres frais ARDF	69.19 €
Cours RL *	833.50 €
Cartes QSL RL *	1 608.45 €
Bulletin RL *	1 486.50 €
HamRadio *	646.46 €
Cotisation RESTENA	40.00 €
Annonces dans quotidiens	154.79 €
Cotisation IARU	393.83 €
Sites RL *	370.19 €
Acquisition équipement LX0TVL	136.50 €
Dépenses internes comité	430.60 €
Expédition courrier	442.15 €
Working Groups RL *	4 838.09 €
Frais de compte CCPL	20.40 €
Frais de compte BCEE	2.50 €

Assurances RL	1 002.95 €
Douane, taxes, droits d'obtention	12.82 €
Virements internes	400.00 €
<b>Total Dépenses</b>	<b>13 408.97 €</b>

#### Détails "Cours RL"

Achat livres cours RA	583.50 €
Honoraires instructeurs cours RA	250.00 €

#### Détails "Cartes QSL RL"

Expédition cartes QSL	159.95 €
Service QSL DARC	1 399.44 €
Autres frais service QSL	49.06 €

#### Détails "Bulletin RL"

Frais d'impression bulletin	1 384.11 €
Frais d'expédition bulletin	102.39 €

#### Détails "HamRadio"

Frais stand expo HAMRADIO	568.09 €
Autres frais HAMRADIO	78.37 €

#### Détails "Sites RL"

Frais entretien LX0DRH	248.47 €
Divers Sites RL	120.72 €
Frais de fonctionnement Bourscheid	1.00 €

#### Détails "Working Groups RL"

Digital Voice Communications	2 716.37 €
Packet-Radio + APRS	25.00 €
Hamnet	1 096.66 €
Voice Communication	929.96 €
ARDF Working Group	70.10 €

Le RL a par conséquent pu réaliser un bonus de **1811.46 €** du 01.01.2016 au 31.12.2016



Les **actifs** au 31 décembre 2016:

Caisse	0.00 €
CCP RL	9 279.01 €
Epargne	30 309.54 €
<b>Total:</b>	<b>39 588.55 €</b>

### **Révision de caisse**

Les réviseurs de caisse Alfred LX1AR, Gilbert LX1GG et Claude LX3CL ont contrôlé les comptes du RL.

Gilbert a présenté les conclusions à l'assemblée qui a donné décharge au trésorier.

Les 3 membres prolongeront d'une année leur mission de réviseurs de caisse.

### **Rappels**

Les premiers rappels seront envoyés par mail. Le dernier rappel seulement sera envoyé par voie postale.

Prière également d'informer Arsène LX1TB avec les infos de votre adresse mail (pour un alias « @rlx.lu ») pour compléter cette procédure.

## **4. Résumé des rapports de managers et groupes de travail**

Les rapports complets sont repris dans ce Bulletin.

## **5. LX HF Marathon**

Philippe LX2A a félicité les gagnants des différentes catégories:

- Phone/Digi
  - Formula Class: LX1CC
  - Unlimited: LX1HD
- CW
  - Formula Class: LX1NJ (participation "hors compétition")
  - Unlimited: LX1CW
- Youth < 30 ans (all modes): pas de candidature

Les membres ont été encouragés à présenter pour 2017 leurs logs. L'évaluation sera faite selon les mêmes règles qu'en 2016.

## 6. Budget 2017 et Cotisation

Le budget 2017 a été présenté:

Recettes:

Cotisations	9 500.00 €
Intérêts	50.00 €
Publicités Bulletin	450.00 €
Cours RA	500.00 €
Dons	50.00 €
Subsides	1 100.00 €
Vente Matériel	100.00 €
Manifestations	400.00 €
<b>Sous-Total:</b>	<b>12 150.00 €</b>
Mobilisation Réserves CCP	5 060.00 €
<b>Total Recettes</b>	<b>17 210.00 €</b>

Dépenses:

DARC + Bureau QSL	1 650.00 €
IARU Region 1 General Conference Participation	1 400.00 €
Assurances	1 200.00 €
IARU	500.00 €
Diplômes	100.00 €
Manifestations	500.00 €
Restena	40.00 €
Bulletin	1 700.00 €
Cours RA	500.00 €
Shack RL	200.00 €
Secrétariat	450.00 €
Annonces Journaux	450.00 €
Trésorerie	100.00 €
Relations publiques	700.00 €
WG ATV	800.00 €
WG ARDF	70.00 €
WG Emergency communication	250.00 €
WG Hamnet	500.00 €
WG APRS	250.00 €
WG DVC	2 000.00 €
WG Voice repeater	2 500.00 €
WG Balises	50.00 €
WG Youth	200.00 €
WG JOTA	100.00 €
Divers	500.00 €
Participations activités membres	500.00 €
<b>Total Dépenses:</b>	<b>17 210.00 €</b>

L'assemblée a confirmé le budget proposé après clarification du point „réserves par le boni des années précédentes“ et „Voice repeater“.

Les cotisations restent les mêmes que l'année précédente:

- Normal: 34 Euro
- Famille: 8 Euro
- Étudiants: 8 Euro
- Spécial: 17 Euro

## **7. Election du président**

Il y avait une candidature pour le poste de président: LX1KQ, réélu par applaudissement pour un mandat de 3 ans.

## **8. Divers**

Luc LX1IQ a discuté la lettre parvenue à différents membres d'un service QSL alternatif luxembourgeois. Il a précisé que les points mentionnés dans cette lettre ne présentent pas la vérité des faits. Le comité du RL a entrepris toutes les démarches nécessaires. Seuls les membres de leur côté doivent encore réagir pour contrer ces méthodes. Il a été proposé de renvoyer les cartes reçues et de demander de les faire délivrer par la méthode IARU.

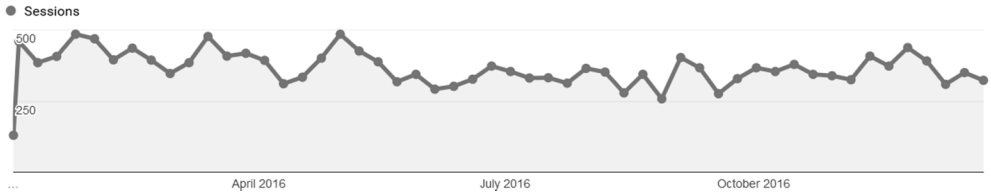
Aucun autre sujet a été lancé sous „divers“.

L'AG a été clôturée à 18h15 pour être suivie d'un dîner à l'hôtel même en bonne compagnie.

## Rapport iwwert d'Homepage vum RL

vum Marc Ewert LX1OM [webmaster@rlx.lu](mailto:webmaster@rlx.lu)

### Statistiken



Sessions

19,293

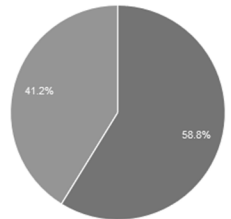
Users

8,138

Pageviews

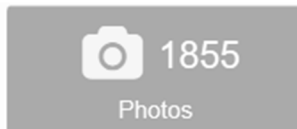
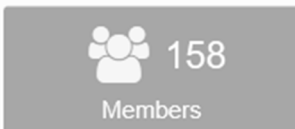
61,140

■ Returning Visitor ■ New Visitor



Am Verglach zu 2015 huet sech 2016 nët vill verännert. Mir bleiwen bei engem Duerchschnitt vum 500 Sessiounen an der Woch.

Um Site selwer sinn elo 158 Memberen agedroen an iwwer 1850 Fotoen online.



### Merci

Wéi all Joer soen ech all deene Merci déi 2016 gehollef hunn eis RL Homepage ze fëllen sief et am Forum, duerch Fotoen oder Artikelen.

73, Marc LX1OM

## Rapport QSL Bureau

LX1CX

2016 wor mol nees e Joer wou den Incoming (48,72 kg) an den Outgoing (52,13 kg) sech bal d'Woo gehale hunn.

E puer Leit em den Dan LX1JU haten sech d'Méi gemaach all d'Adressen vun den IARU QSL Büroen erauszesichen an en offiziellen Bréif op Pabeier ze verschécken. An dësem Bréif gouf drop higewisen, dass d'Adress vum RL QSL Bureau säit Joren onverännert ass.

Dësen Envoi huet bewierkt, dass souguer verschidden QSL Büroen sech beim RL entschëllegt hunn, well se op eng Adresse "trompant" geschéckt haten, déi massiv vun engem Aneren net IARU Club aus Lëtzebuerg iwwe déi verschidden Medien an der Welt verbreet gouf.

Mir hoffen, dass dat nächst Joer dat leidegt Thema vum Dësch ass.

E puer schéin, an awer och ustrengend Owender hunn Ech mam Jean-Claude (LX1CU) domadder verbruecht, fir den Tri vu den Kaarten no beschtem Wëssen a Gewëssen ze maachen. Sollt bei deenen iwwe 48kg awer Eng oder déi Aner am falschen Gefaach gelant sinn, bidden ech lech mer dësen Lapsus ze entschëllegen, an se einfach um nächsten Clubowend zu Eesebur oder op der Monatsversammlung zu Peppeng ofzeginn.

Folgend Länner haten Kaarten geschéckt :

England, Singapur, Rumänien, Tschechien, Bulgarien, Polen, Ukrain, Russland, Amerika, Indonesien, Slowakei, Taiwan, Holland, Litauen, Tierkei, Éisträich, Spuenien, Portugal, Frankräich, Däitschland, Brasilien an Finnland.

Den Outgoing ass trimesteriell un den DARC geschéckt ginn.

Vill Freed beim Sammelen vun DXCC'en wënscht lech d'Claudine.

73 LX1CX Är QSL Managerin

# **Rapport vum Cours de préparation** **an Examen 2016-2017**

LX1MA

Vun Oktober 2016 bis Januar 2017 goufen d'Preparatiounscoursen vum RL fir d'Radioamateurslizenz erëm am Sall C02 vun der UNI-Lëtzebuerg um Campus Kirchbierg ofgehalen.

De Programme vum Cours, dee schon emol op de Säiten 18-19 am Bulletin 2/15 beschriwe war, huet missen un déi nei Reglementatioun an dee neie Froekatalog, deen een um Site vum ILR enner "[www.ilr.lu](http://www.ilr.lu) - Fréquences Radioélectriques - Certificats d'opérateurs - Radioamateurs - Préparation à l'examen - Catalogue des questions" fënnt, ugepasst gin.

11 Kandidaten haten sech ugemellt fir de Cours a waren am Ufank och do. Aus verschidde Grënn (Krankheet, Stirffall, Beruff oder soss eng Ursach) hun der nëmme 5 de ganze Cours suivéiert an sech dun fir den Examen ugemellt. Si sin och den 23.1.2017 beim ILR ugetrueden.

Am Ganzen haten sech 14 Kandidaten beim ILR ugemellt, 12 sin der ugetrueden, 7 fir den HAREC-Examen a 5 fir de NOVICE-Examen. 6 hun den HAREC-Examen bestanen, dovun 3 vum RL, 1 aneren hat a kengem Fach bestanen. Beim NOVICE-Examen hun der 3 bestanen, 2 kruten e Noexamen an der Reglementatioun.

## **Felicitazione vum RL fir seng 3 Kandidaten fir den HAREC-Certificat.**

Zum Schluss awer och nach e Merci un d'Instrukteren (LX1HW, LX1GU, LX1KQ, LX3GR, LX2AU, LX1JM an LX1MA) déi och Méindes an Donneschdes owes Zäit opbruecht hun fir d'Coursen ze halen.

# Rapport EMC, TVI/ITV, CEPT

LX1MA

## **EMC:**

Um internationale Niveau ass d'**IEC** (International Electrotechnical Commission) zoustännech fir Norme festzeleeen. Fir Stéierungen am Beräich vum Funkwiesen huet d'IEC den **CISPR** (Comité International Spécial des Perturbations Radioélectriques) gegrënnt.

Bis elo ware mir beim CISPR durch den Thilo Kootz (DL9KCE) vertraueden. Den Thilo war och chairman vum EMC-Committee vun der IARU-R1 a vun der Commissioun C7. Dat as elo, durch berufflech Ännerungen vun him, net méi de Fall.

Op deem Wee si mir, bis elo, iwer de Stand vun internationale Propositionen a Reglementatiounen am Beräich EMC (Electromagnetic Compatibility) informéiert gin. 2016 gounge d'Diskussiounen am CISPR z.B. ëm d'Sécherstellung vun der Protektioun vu Funkdengschter am Allgemengen, vun TV/Radio-Equipementer am Speziellen an ëm d'Festleeën vu Limite vu Stéierstrahlungen vu PLT (Power Line Transmission), WPT (Wireless Power Transfer), ISM (Industrial Scientific Medical), Luuchten (och LED) a Belichtungsanlagen, Energie-Emformer vu Solar-Anlagen a SRD (Short Range Devices). Och ëm d'Proceduren bei de Miessungen fir d'Festleeë vun de Limiten gouff ërëm diskutéiert z.B. soll, durch déi immens Zounam vu klengen SMPS (Switch Mode Power Supplies) op 3m aplaaz op 10m Distanz vum méigleche Stéierer gemooss gin an d'Limite festgeluecht gin.

An Europa ass d'**CENELEC** (Comité Européen pour la Normalisation Electrique) zoustännech fir europäesch Normen (EN) festzeleeën.

Zu Lëtzebuerg ass den **ILNAS** (Institut Luxembougeois de Normalisation de l'Accréditation, de la sécurité et qualité des produits et services) déi zoustännech Instanz, déi derfir suerge muss dass keng Equipementer op de Marché kommen déi net de Normen iwer elektromagnéitesch Kompatibilitéit entsprechen.

### **TV/ITV:**

2016 huet den ILR keng Reklamatiounen krut bei deenen Radioamateurstatiounen d'Ursach waren.

Ett waren am Joer 2016 awer Amateurstatiounen déi durch aner Sache gestéiert gi sin, an zwar:

Beim Mil, LX1CC war d'Stéierung op 40m (S9+60dB), zwësche 16 an 18 Auer, bei der Interventioun vum ILR net méi festzestellen.

Dem Remy, LX2RL, seng Stéierung muss nach ennesicht gin, schéngt awer op eng PLC-Installatioun hinzeweisen.

Beim Miguel, LX3PM, schengen e puer Stéierquellen d'Ursach ze sin fir seng sporadesch Stéierung op 80/40m. Do war den RL (LX1CU an LX1MA) an den ILR schon am Asaaz ouni d'genau Ursachen ze fannen. Den ILR ass elo nach amgangen do e RV ze fannen.

### **CEPT:**

D'CEPT (Conférence Européenne des Administrations des Postes et des Télécommunications) ass 1959 vun 19 Administratiounen gegrënnt gin. No 10 Joer ware scho 26 Administratiounen derbäi an haut huet d'CEPT Administratiounen aus 47 europäesche Länner. D'CEPT ënnerstëtzt d'Coopératioun vu kommerziellen, opérationellen, reglementarësch an technësche Normen. Hir Recommendatiounen a Rapporten gin och scho vun aussereuropäesche Länner applizéiert.

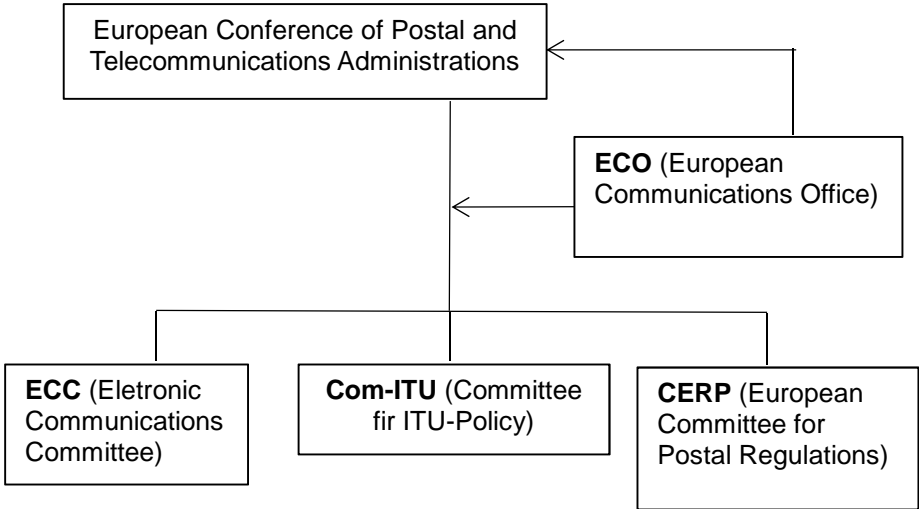
Fir ons Amateure si 5 Dokumenter vun der CEPT vun Importenz:

- TR 61-01: iwer de Betriib vun HAREC-Amateurstatiounen am Ausland
- TR 61-02: iwer den Examensprogramm fir d'HAREC-Lizenz
- ERC Report 032: iwer den Examensprogramm fir d'NOVICE-Lizenz
- ECC/REC (05)06: iwer de Betriib vun NOVICE-Amateurstatiounen am Ausland
- CEPT/ERC 62-01: iwer d'Benotzung vum LF-Band 135,7-137,8 kHz

All dës Dokumenter fënnt een, am einfachsten ënner "google" ([www.rlx.lu](http://www.rlx.lu) – RL – Législation – Regulations – English Réglementations de la CEPT) wou een och den Text kann eroflueden. Dës Recommendatiounen/Rapporten gin och zu Lëtzebuerg applizéiert.



**Struktur von der CEPT**



## LX HF Marathon

LX2A

### LX HF Marathon 2016 Results

	<b>Formula Class</b>	Phone/Digi DXCC	Phone/Digi Zones	Total
1	LX1CC	148	31	179

	<b>Unlimited</b>	Phone/Digi DXCC	Phone/Digi Zones	Total
1	LX1HD	190	40	230

	<b>Formula Class</b>	CW DXCC	CW Zones	Total
1	LX1NJ*	129	35	164

	<b>Unlimited</b>	CW DXCC	CW Zones	Total
1	LX1CW	256	40	296

\*Hors Concours matgemaach



ANTENNES KIRSCH s.à.r.l.

29, rue de Kehlen

L-8295 Keispelt

Tél.: 48 63 03

Fax: 40 79 25

GSM: 621 19 51 51

Email: antki@pt.lu

Notre société se recommande pour toutes installations d'antennes:

- ➔ Amateurs - Satellites - TV - Radio
- ➔ HF - VHF - UHF - SHF
- ➔ avec pylônes autoportants ou haubanés ou avec mâts télescopiques ou basculants
- ➔ avec mises à terre

**exécutées par des professionnels**

**selon les règles de l'art**

# Rapport VHF, UHF, SHF a Balisen

LX1JM

Fir unzufänken mol e grouse MERCI un de Willi (LX1DB) fir déi gutt Hëllef!

Och dëst Joer waren d'Aktivitéiten op dëse Bänner ganz moderat an dat duerch déi schwaach Sonnenaktivitéit (wéineg Sporadic) an de RainScatter war och net gutt well mer d'lescht Joer ganz wéineg Donnerwiederer haten.

E puer Tropo-ouvertüren waren Ufank August, Métt an Enn Oktober an déi lescht Deeg am Dezember 2016. Do sinn och dann dës Verbindungen vum Willi, LX1DB, gemaach ginn:

25/04/2016 op	144MHz	Sporadic	EA7, CT1
13/05/2016 op	10GHz	RainScatter	F, HB9
29/06/2016 op	10GHz	RainScatter	DL, OZ, OK
03/08/2016 op	144MHz	Tropo	SM, LA, OZ, SP
16/10/2016 op	144MHz	Tropo	I5, G, ES
30/10/2016 op	144MHz	Tropo	EA1, EA2
29/12/2016 op	144MHz	Tropo	OZ, SP, OK, EA1

Iwwert de Mound (EME) sinn och eng ganz Unzuel vun QSO vum Willi (LX1DB) gemaach ginn an dat: 5 op 144MHz, 38 op 432MHz, 204 op 1296, 94 op 2320MHz, 38 op 3400MHz, 59 op 5,6GHz, 122 op 10GHz a 6 op 24GHz.

Do kommen eng Rei vun "Firsten" dobei:

PY2BS - LX1DB	10GHz	01/10/2016
FK8CP - LX1DB	144MHz	14/10/2016
XE1XA - LX1DB	1296MHz	10/12/2016
E44QX - LX1DB	1296MHz	10/12/2016
E44HP - LX1DB	2320MHz	13/12/2016
KL6M - LX1DB	5,6GHz	05/02/2017
FR5DN - LX1DB	432MHz	10/02/2017

D'First-Lëscht op der Home-Page vum RL gëtt dann och aktualiséiert. Wann der also Firsten huet deelt mer se WEG iwwert lx1jm@rlx.lu mat.

Eng Rei vun neie Relais Frequenzen sinn och mat eisen Nopeschlänner koordinéiert ginn, an zwar:

de Multimode 70cm Relais	LX0DML
en ATV Relais op 23cm	LX0LTV
en ATV Relais op 10GHz	LX0XTV
en 2Meter FM/Digital Relais fir d'Musel	LX0???

Eis Balisen lafen ëmmer nach op de bekannte Frequenzen.

Merci och un all déi Leit, déi sech dorëm bekëmmere.

All Dënschtegabend géint 20h ass eng Ronn, déi sech ee RdV op 23cm (1296,220MHz) ginn, fir QSO'en op den héiche Frequenzen (23cm bis 24GHz) ze maachen. Do sinn verschidden LX, DL,... QRV, leider ass d'Unzuel vun de Participanten nach ëmmer ganz kleng. Wien Intressi huet ass häerzlech wëllkommen.

BST 73 de LX1JM,  
Jeng



*Luxemburger  
Qualitäts-*

**laine d'acier**

**Stahlwolle**

*de qualité*

*fabrication luxembourgeoise*

**tout étincelle grâce à**

*273 rue de Luxembourg  
L-8077 BERTRANGE  
www.piwel.com  
tél. 45 00 71*

**piwel<sup>®</sup>**

# Rapport 6m & 4m

LX1JX

## **6m Report 2016**

2016 war das schwächste 50 MHz-DX-Jahr seit 1990 (6m Bandzulassung in LX). Die sonst üblichen Bandöffnungen via Multihop-Es nach Südamerika und die Karibik fielen fast ganz aus oder die Signale waren schwach und von kurzer Dauer. Interessant waren einige kurze Bandöffnungen nach Nordamerika, bei denen man Stationen aus Canada und USA in JT9h oder in JT65a arbeiten konnte.

Innerhalb Europas waren jedoch alle Länder via Es von Ende April bis Mitte August auf 6m zu erreichen.

Das ganze Jahr über kann man übrigens via MS jeden Tag Kontakte mit ganz Europa erzielen in JT6m oder MSK144.

Aktiv waren 2016 auf 50 MHz: LX1DB, LX1FX, LX1GU, LX1HD, LX1KF, LX1JX, LX1NJ, LX1NO, LX1TI, LX2LA, LX2RV.

### **50 MHz DX Bandöffnungen 2016:**

11.06.16	20.28	NP4A
12.06.16	21.15	VE9AA, NG4C
13.06.16	15.46	K3UR, W3LPL, W2SM, K4PI
20.06.16	19.30	UN3M
28.06.16	13.00	W3EP
29.06.16	16.40	K4PI, FM5ND
30.06.16	20.00	JW7QIA
07.07.16	13.08	9K2HN
13.07.16	12.13	S01WS
29.07.16	15.36	K4PI
05.08.16	09.41	4Z4ML
	15.00	TY2AC
	20.14	WP4JCF & 4X1RF (JT65a)
08.08.16	21.44	VE1SKY (JT9h)

## 50 MHz - FIRSTS 2016 :

2016 wurde nur eine neue LX-Erstverbindung auf 50 MHz getätigt.

05.08.2016

15:03

TY2AC-LX1JX CW

Multihop-Es

<b>TY2AC</b>				
CONFIRMING 2-WAY QSO				
To Radio : LX1JX		via		
DATE	TIME	BAND	MODE	RST
5/8/2016	15:03	6	CW	559
<input type="checkbox"/> SWL REPORT <input checked="" type="checkbox"/> TNX QSL <input type="checkbox"/> PSE QSL				
<i>CQ 35 - IU 46 - Locator JN16cl</i>				
<b>REPUBLIC OF BENN</b>				
Printed by EuroQSL				

THANK TO  
MY QSL MANAGER  
IZ1BZD GIORGIO

THANK FOR QSO  
HOPE CU AGAIN  
BEST 73/88  
DE NICOLAS

## 6m BAKE LXØSIX :

Unsere 6m Bake LXØSIX in Bourscheid JN39AV auf der Frequenz 50.023 MHz funktionierte auch 2016 ohne Unterbrechung. Die Bake wurde in der Es-Saison in ganz Europa geloggt, wie dies viele Clustereinträge beweisen.

QTH :	Bourscheid (JN39AV), 525 m asl
Frequenz :	50.023 MHz
HF-Leistung:	10 W
Mode :	CW (A1)
Antenna :	big wheel
Polarisation :	horizontal



**6M – LINKS :**

UK SIX METER GROUP

[www.uksmg.org](http://www.uksmg.org)

Six Meter International Radio Club

[www.smirk.org](http://www.smirk.org)

50MHz/70MHz Chat

[www.on4kst.com](http://www.on4kst.com)

50 MHz EME W7GJ

[www.bigskyspaces.com/w7gj/Welcome\\_to\\_6m\\_EME.htm](http://www.bigskyspaces.com/w7gj/Welcome_to_6m_EME.htm)



## 4m Report 2016

Folgende LX-Stationen waren 2016 auf 70 MHz qrv: LX2LA, LX1NO.

### 70 MHz – Es-Bandöffnungen 2016:

25.04.2016	18.23	EA5/G3XGS	LX0FOUR	529	
05.05.2016	13.54	EA5/G3XGS	LX0FOUR	559	
25.05.2016	18.11	LB8DC	LX2LA	59+	
	18.13	SP2MKO	LX2LA		JO93CB<ES>JN39CP
	18.37	SP5XMU	LX2LA		KO02LG<ES>JN39CP
26.05.2016	18.27	OH5ZA	LX2LA		KP21SA<ES>JN39CP
	18.32	ES2IPA	LX2LA		KO29JM<ES>JN39CD
29.05.2016	17.52	OH5ZA	LX0FOUR		KP21SA<ES>JN39AV
	18.04	OH5ZA	LX2LA		KP21SA<ES>JN39CP
30.05.2016	16.17	OM3PV	LX0FOUR	559	JN88TI<ES>JN39AV
02.06.2016	17.13	9H1CG	LX0FOUR		JM75FW<ES>JN39AV
	19.15	EA7HG	LX0FOUR	539	
04.06.2016	17.18	9H1CG	LX0FOUR		JM75FW<ES>JN39AV
05.06.2016	16.37	CT1FFU	LX0FOUR	599	BAD TONE 599 Es
08.06.2016	09.45	OH5ZA	LX2LA		
	10.11	OH5LK	LX2LA		Andre CQing
12.06.2016	17.22	OH7TE	LX2LA		KP30JS<ES>JN39CP
	17.26	OH1MA	LX2LA		KP10CH<>JN39CP
	17.41	OH6PA	LX2LA		KP02PL<ES>JN39CP
16.06.2016	06.53	EA5/G0KSC	LX0FOUR		
19.06.2016	10.05	YO8RHI	LX2LA	59	
28.06.2016	09.50	SP8WJW	LX2LA	59	
29.06.2016	15.05	9A2SB	LX0FOUR	597	JN95GM<ES>JN39AV
	16.31	EA1UR	LX2LA	59	IN53TF<ES>JN39CP
	16.36	EA1YV	LX2LA		IN52OC<ES>JN39CP
	17.50	EA2BCJ	LX1NO		IN91<ES>JN39
	18.01	EA7HG	LX1NO		CW
05.08.2016	09.56	OH1TM	LX0FOUR		KP01VJ<ES>JN39AV
	14.23	LZ2HV	LX0FOUR	449	KN23SF<ES>JN39AV
13.08.2016	19.47	CT1HZE	LX0FOUR	419	
16.08.2016	07.17	OH5LK	LX0FOUR	597	KP30ON<es>JN39AV
18.08.2016	11.26	OH1ZAA	LX0FOUR		

### **70 MHz - Firsts 2016:**

Letztes Jahr gab es keine weiteren LX-Erstverbindungen auf 70 MHz:

37 verschiedene Länder wurden bislang von LX aus erreicht. Die aktuelle First-Liste findet man hier:

[http://www.rlx.lu/lx\\_vhf\\_uhf\\_shf\\_files/doc/LX\\_firsts\\_on\\_70\\_MHz.pdf](http://www.rlx.lu/lx_vhf_uhf_shf_files/doc/LX_firsts_on_70_MHz.pdf)

### **4m- BAKE LXØFOUR:**

Unsere 4m-Bake in Bourscheid (JN39AV) ist seit dem 8. November 2008 auf der Frequenz 70.161 MHz in Betrieb. Seit Sommer 2016 sendet sie leider mit schlechtem CW-Ton und sie muss für die nächste Es-Saison unbedingt repariert werden.

QTH :	Bourscheid (JN39AV), 525 m asl
Frequenz:	70.161 MHz
HF-Leistung:	10 W
Mode :	CW (A1)
Antenne:	Big-Wheel
Polarisation:	horizontal

### **4m Informationen im Internet:**

Auf der Internetseite [www.70mhz.org](http://www.70mhz.org) findet man viele Informationen betreffend das 4m-Band. Auf dem Chat von ON4KST treffen sich die Freunde des 70 MHz Bandes, meist um MS-Skeds zu vereinbaren: [www.on4kst.com](http://www.on4kst.com)



PRODUCTION EUROPE S.A.

Nouvelle adresse : 15, Place Dargent L-1413 Luxembourg

Tél: +352 494666-1

[www.sam.lu](http://www.sam.lu) / e-mail: [samsa@pt.lu](mailto:samsa@pt.lu)

Opening hours: Mon-Fri 9-14 h

- Electronic Componets & Sound equipment
- Experimental boards (raspberry pi, Arduino, ...)
- RF Connectors and Adapters
- Sepcial requests and more ...

# Rapport Voice Repeater WG

LX1JU

Wat d'läscht Joer sou lass war:

## LX0LU

Beim LX0LU war technesch gesinn dëst Joer net vill Spezielles lass, ausser dass de Relais lo un engem No-Break hänkt, a soumat och bei Stroumausfäll weider ka benotzt ginn.

Mir wëllen nach eng Kéier kuerz drun erënneren, dass den LX0LU een CTCSS vun 123 Hz benotzt, et muss een also a sengem Funkgerät dat deementspriechend fir d'Frequenz vum LX0LU programméieren.

## LX0HI

Zanter e puer Méint kann den LX0HI lo fir e puer Stonnen autonom vum öffentleche Stroumnetz benotzt ginn. De Controller-PC mam Interface an Empfänger gëtt vun engem UPS gespeist deen de Club recupéiere konnt, de Sender an d'Endstuf lafen direkt op 12V Akkuen déi vum Netz nogeluede ginn. Fir all dëst huet just mussen an Akkuen investéiert ginn, déi aner Elektronik hunn dem Club keng finanziell Ausgabe generéiert.

Am Ufank vum Joer hate mer och e bësse Problemer wéi een Tetra Relais um selwechte Site a Betrieb geholl ginn ass, well do ee Mësch-Signal op der Empfangs-Frequenz vum LX0HI produzéiert ginn ass. Et huet eng Zäitche gedauert bis all Tester gemaach waren, a mer raus fonnt hate wou et genau géif hierkommen. De Relais huet sou des öftere mussen à distance ofgeschallt ginn, well de Squelch net méi zougäng ass, an en also net méi ofgefall ass. No gudder Zesummenaarbecht mam Bedreiwer vum Tetra-Relais huet deen dunn einfach een anere Kanal benotzt, wat eise Problem geléist huet.

Doduerch dass deen Tetra-Relais lo produktiv genotzt gëtt ass d'Temperatur am Shack och (besonnesch am Summer) relativ staark an d'Luucht gaang, sou dass mer eng variabel Ventilator-Steuerung gebaut hunn déi di waarm Loft no uewe rausdréckt. Dat Ganzt gëtt vun engem Mini-Computer gesteuert, a kann och iwwer Hamnet iwwerwaacht ginn.

D'Software vum Relais ass och deementspriechend ugepasst ginn, dass d'QST Emissioun lo automatesch ausgestrahlt gëtt, wa se am Virus iwwer Hamnet

drop geluede ginn ass. Soumat ass et net méi noutwenneg mat 2 TRXen ze schaffe fir d'QST iwwer déi 2 Relaisen zäitgläich ze iwwerdroen.

Den LX0HI huet och zanter enger gewässer Zäit sendeméisseg een Subtone vun 123 Hz, dat heescht Leit déi Problemer hunn dass se ëmmer aner Relaisen (oder Stéiersignaler) matkréien kennen hiren Squelch deementspriedend astellen. Am Moment kann een de Relais awer nach net mat engem Subtone opdrécken.

Et ass jo och ee Problem mat engem chinesesche Satellit op der selwechter Frequenz wéi eise Relais ginn, méi Detailler dozou stounge schon am leschte Bulletin.

### E puer Pläng fir dëst Joer:

Déi Saachen déi d'läscht Joer net ganz ofgeschloss gi ware stinn dëst Joer och weiderhin um Programm.

Zousätzlech sollen beim LX0HI e puer Saachen déi am Moment prototyp-méisseg opgebaut sinn op eng propper Platin transferéiert ginn, mat engem Geheis a Steckeren. Do ass schonn Aarbecht gemaach ginn, mee bis elo krut den Autorouter et net fäerdeg fir alles op eng 2-Layer-Platin ze routen. Do muss also nach e bëssen dru geschafft ginn.

Et stinn nach e puer Empfänger-méisseg Verbesserungen um Programm. Do ass schonn dru geschafft ginn, mee et ass nach näischt installéiert.

De Projet "Musel-Relais" wäert och ulafen, a realiséiert gi wann alles sou geet wéi mer dat geplangt hunn.

# Rapport Digital Voice Communication WG

LX11Q

Och 2016 ass nees vill am DVC-Working Group vum RL geschafft ginn!

## XLX Multiprotocol Gateway Reflector

Op der HamRadio 2016 wor den DVC mat um Stand vum RL vertraueden.

Et gouf e selwer gebauten D-Star Relais gewisen, deen un den XLX Multiprotocol Gateway Reflector gelinkt wor.

Sou konnt live um Stand d'Funktionsweis vum XLX demonstréiert ginn. De Stand wor gutt besicht an d'Leit waren offensichtlech um XLX intresséiert.

Och war d'Interessi extrem grouss wéi den LX11Q am grouse Sall niewent Brandmeister an DMR+ den XLX presentéiert huet.

De Moment si weltwäit schonn iwwer 150 Reflector Server'en online !

Et gëtt och stänneg um XLX weider entwéckelt. Déi lescht Versioun, zum Zäitpunkt wou dësen Rapport geschriwwen gouf, war d'Versioun 1.4.2 déi elo eng aktiv loop Détektioun huet an esou de ganzen XLX Réseau besser protegéiert.

Geplangt ass dëst Joer och nach d'Integratioun vum DMR Protokoll an den XLX.

Éischt Alfa Tester waren schonn ganz villverspriechecht.

## LX0DRJ

Mir kruten ëmmer erëm Rapporen dass den LX0DRJ zu Jonglënster nët esou gutt géif goen wei déi aner D-Star Relaisen.

Well dëse Relais deen éischten war dee mir gebaut haten, huet eis dat och plausibel geschéngt.

Enn des Joeres gouf dunn de Relais duerch en aneren modifizéiert RS9042 ersat.

Leider huet sech eraus gestallt dass obschonn deen elo esou modifizéiert wor wei den LX0DRD, DRV an DRH déi erhofften Verbesserung nët erfüllt huet.

No weideren Analysen hunn mir dunn erausfonnt dass et Problemer mam Duplexer goufen deen dunn och duerch en Procom Duplexer ersat gouf.

Lo leeft den LX0DRJ genau sou gutt an stabil wéi eis aner Relaisen.

## LX0DRH

Am Laf vum Joer hate mer och 2 mol een Ausfall vum LX0DRH. Den 10MHz Masterclock war net stabil an huet missen ersat ginn. Och um Site selwer sinn nei Astellungen gemaach ginn. Lo funktionéiert de Relais genau esou gutt wéi all déi aner an ass och wiesentlech méi sensibel ginn.

## LX0DME

Am Fréijoer huet den LX2A eis a Kenntnis gesat dass hien wëlles huet en DMR Relais zu Eschduerf ze bedriewen.

Well de Philippe awer keng Erfahrung an deem Beräich huet, huet hien den DVC Group gefrot op et méiglech wär fir do eng Hand mat unzepaken.

Natierlech hu mir jo gesot an dësen Relais operéiert.

Fir dass den RL awer och eppes vun der privater Installatioun huet, hu mir decidéiert eng Bridge vum DMR op D-Star ze realiséieren, sou dass d'Leit vun DMR no D-Star an ëmgedrënt mateneen kënnen QSO fueren.

## LX0DML

E weidere Projet ass den LX0DML, en 70cm Multimode Relais, deen wann alles fäerdeg ass soll D-Star, DMR an C4FM kënnen.

Domadder wär dat den éischten Relais zu Lëtzebuerg dee fäeg wär déi dräi digital Modien ofzedecken.

Am Moment musse mir awer op besser Wieder waarden, well den Hamnet Link nach net konnt realiséiert ginn a sou keng Netz Ubannung méiglech wor.

## D-Star Ofdeckung am Nord vum Land

Seit deem den DVC Group sech zum Ziel gesat hat fir eng Landeswäit D-Star Couverture ze realiséieren ass d'D-Star Popularitéit zu Lëtzebuerg extrem an d'Luucht gang.

Dëst Ziel ass och bal erreecht, bis op e puer Plazen am Norden vum Land.

Géigenden wéi Esch-Sauer, Heischtergronn, Woltz, Wëlwerwolz etc. ginn bis elo net oder ganz schlecht vun de bestehenden Relais ofgedeckt.

Am Summer huet den DVC Group mat der Hëllef vum LX1CX, LX1HD an LX1GG intensive Tester an der Géigend gemaach, a mir hunn dunn en Site fonnt vu wou aus de ganze Beräich kéint ofgedeckt ginn.

Sollte mir d'Autorisatioun kréien den u viséierten Site ze exploitéieren, kéint mat engem zousätzlechen D-Star Relais dee ganzen Eck couvréiert ginn.

D'Démarchen lafen a mir hoffen dass dat nach 2017 realiséiert ka ginn.

## DB0DRB

Wat eis ganz besonneg freet, ass dass den know-how vum RL-DVC Group méttlerweil esou bekannt ass, dass souguer auslännesch Clibb bei eis ufroen fir hinnen bei hiren Projeten ze hëllefen.

Sou konnt am Raum Bitburg an Zesummenaarbecht mam DVC Working Grupp en neien D-Star Relais opgeriicht ginn.

Am Moment leeft dëse Relais am Testbetrib.

Dëse Relais ass am Prinzip op den Lëtzebuerger XLX270 gelinkt. Wann en herno op sengem definitiven Standuert steet, stinn d'Chancen grouss dass en och zu lechternach ze héieren ass an sou eis Memberen dovun kënnen profitéieren.

Mir si mol gespaant.

LX8JL; LX1TB; LX1JM; LX1KX, LX1CU, LX1IQ



## PicoAPRS

Mini-APRS-Transceiver mit GPS-Empfänger, in etwa in der Größe einer Streichholzschachtel.

- 1 Watt, 144-148 MHz
- OLED-Display zur Anzeige von Positionsmeldungen und Nachrichten
- Anzeige des eigenen Standorts
- Menüs für individuelle Konfiguration
- Viele weitere Funktionen, s. Website
- Lilon-Akku für bis zu 10 Stunden Betrieb
- Micro-USB Anschluss zum Laden und für PC-Anschluß, robustes Gehäuse
- Halterung inkl. Klettband 15,80 €
- weiteres Zubehör auf [www.wimo.com](http://www.wimo.com)

**WiMo Antennen und Elektronik GmbH** · Am Gäxwald 14 · 76863 Herzheim  
Tel. 07276-9668-0 · Fax -11 · [info@wimo.com](mailto:info@wimo.com) · [www.wimo.com](http://www.wimo.com) Irrtümer u. Änderungen vorbehalten. Barpreise inkl. MwSt. zzgl. Versand



## Rapport ATV WG

LX1JM

Versprach, gemaach, den ATV WG ass amgaangen e Relais op 23cm (1200MHz) an 3cm (10GHz) opzebauen. Den Agank ass op 13cm (2400MHz) geplangt.

An enger 1° Phase soll dësen als „Beacon“ funktionéieren, also nëmmen regelméisseg en ATV Test-Signal senden. Da kënnen all interesséiert Leit mat wéineg Material- a Käschenopwand mol bei sech oder och portabel kucken op se dësen ATV empfänken.

Wat mer bis lo (bis zum Datum wou dëse Rapport geschriwwen ginn ass) gemaach ginn ass:

- 1° De Site ass rausgesicht ginn, an zwar de CREOS Site zu Blaschette. Dëse Site leit zentral a mir hunn keng Stéierungen duerch GSM an och aner HF Signaler op dëse Frequenzen
- 2° De Konzept: TX'en op 23cm an 3cm. Do kann een Empfank maachen unni ze vill techneschen an deieren Opwand.
- 3° Um Site sënn Kabele schonns um Mast installéiert an dat fir déi 2 TX'en (23cm an 3cm)
- 4° D'Halterung fir 4 TX-Antennen op 23cm ass och op +- 32 Meter installéiert. D'Antenne sinn och prett, mee leider huet d'Wieder eis e Stréch duerch d'Rechnung gemaach, also nach net um Mast.
- 5° Den 23cm TX ass och zesumme gebaut mat enger Zäitschaltsteuerung an, op der Dummyload getest an operationel.
- 6° Den 3cm TX ass esou wäit fäerdeg an och an der nächster Zäit operationel.

Hei dann e puer Detailer:

- Déi 2 TX'en liwweren een analoge TV Signal.
- Den 23cm TX leeft op 1245MHz mat engem Tounofstand vun 5,5MHz. Dëst kann een dann direkt mat engem normalen Analogem TV Sat-Receiver mat enger 23cm Antenn an horizontaler Polarisatioun empfänken. Een Virverstärker ass awer an de meeschte Fäll néideg.
- Den 3cm TX leeft op 10410MHz mat Toun op 5,5MHz. Fir dësen ze empfänken, brauch een een Downconverter, deen d'Signal op

d'Frequenz vun 950 bis 1500MHz bréngt fir et mat engem Sat-Receiver ze visualiséieren, esou wéi bei engem kommerziellen TV Satellit. Een emgebauten kommerziellen LNB wou een d'LO Frequenz rofsetzt op +-9200MHz (leien normalerweis op 10000MHz) mécht den Déngscht och ganz gutt, mee dat ass net ëmmer esou einfach virun allem bei den neien Generatiounen. Also op de Floumäert kucken op een eppes Ales fënnt. Als Antenn ass e Parabolspigel dat bescht an d'Polarisatioun ass och horizontal.

Fir déi 2° Phase ass och RX Deel op 13cm fir den Agank vum Relais am Bau (Frequenz wäert 2390MHz ginn), an eng Ubannung un den Hamnet Reseau ass och geplangt.

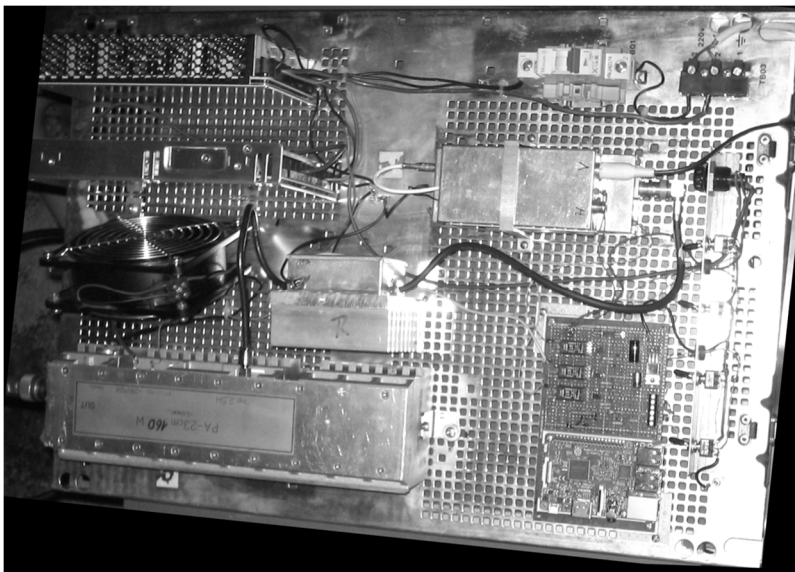
Fir méi Informatiounen a praktisch Rotschléi sti mir ganz gärden zur Verfügung a soen Merci fir den Interessi.

Mir soen awer och e ganz grouse Merci un all déi Leit déi eis bis lo beim Opbau gehollef hunn a soen Avis aux Amateurs fir mat ze hëllefen!

Am Numm vum ATV Working Group

BST 73 de LX1JM

Jeng



## Rapport APRS WG

LX1KQ

Leider konnt net alles realiséiert ginn wat mer eis am APRS Working Group fir 2016 virgeholl haten.

Den Ausbau vum APRS Reseau op 70cm, 432.500Mhz ass leien bliwwen.

Fir den ECOM Working Group (Emergency communication) vum RL ze ënnerstëtzen hunn mer e puer APRS Relaisen vum RL Noutstrom installéiert. Ob den Parameter Temp gouf verzicht, well dësen hei an der Géigend bal ni benotzt gëtt. Eiser Meenung no mëscht et net vill Sënn am Fall vun engem Noutfall, fir d'éischt seng Parameter op TEMP muss ëmzestellen fir kennen seng Positioun ze schécken.

APRS Igate vum RL schaffen zu eiser Zefriddenheet an Positioun vun LX Statiounen ginn erausgestrahlt op 144.800 MHz, och wann se via D-Star oder mat enger App geschéckt goufen. 2016 ass et och gelongen Positioun vun DMR User iwwe dësen Wee auszestrahlen, déi hir Positioun via en DMR Relais schécken. Leider war dat net esou einfach well den DMR aus dem kommerzielle Beräich kennt a huet missen adaptéiert ginn. Fir dass et funktionéiert muss all DMR Relais eenzel an engem Igate (WX3in1) agedroen ginn. Hänken 2 DMR um gläichen sMaster geet et net richtig, mir schaffen do awer un engem Léisung. Am Moment gëtt den DMR Relais LX0DME ënnerstëtzt, 2017 gëtt versicht den LX0DML dobäi ze setzen.

D'Kollegen vun der ADRAD versichen hir APRS Relaisen och ob en WX3in1 ëmzestellen. Natierlech hëllefen mir bei der Programméierung.

Well all Benotzer vun APRS, User an Digipeater, op der selwechter Frequenz senden, ass et wichtig déi optimalst Parameteren ze benotzen. Wéi all APRS Digipeater schafft soll um SYMBOL ze erkennen sinn. Am Bulletin 1/17, Säit 55, ass eng Erklärung dozou.

Mir wënschen allen APRS User weiderhinn vill Spass.

144.800MHz \* 432.500 Mhz

Website : <http://aprs.fi> / <https://www.aprsdirect.com/>

[euro.aprs2.net](http://euro.aprs2.net) ass déi optimal APRS Server Adress fir Lëtzebuerg

# **Rapport Packet-Radio an Hamnet WG**

LX1JU, LX1TB, LX3GR, LX1KQ

## **Packet-Radio / Hamnet / Echolink: LX0PAC / LX0NET / LX0IST / LX0PRD / LX0PRV**

### Wat d'läscht Joer sou lass war:

- Hamnet Userport op 13cm beim LX0PAC zu Buerschend, LX0NET zu Rodange an beim LX0PRD zu Dippëch a Betrieb geholl oder erneiert.
- Hamnet leeft elo komplett iwert HF, LX ass iwert Trierweiler mat dem Hamnet an DL verbonnen.
- Hamnet Link Buerschend - Remeleng nei a Betrieb geholl.
- Den Packet ass nach ëmmer operationell an verlinkt. Userzougäng op 2m mat 1200Baud wéi och op 70cm mat 9600Baud.
- Plënneren vum LX0IST op den Fieldgen, well d'Restena hieren Rechnenzentrum um Kirchbiert ob gin huet.
- Den Echolink LX0ELS zu Rodange huet ouni gréisser Problemer fonctionéiert. Gëtt allerdings leider net oft benotzt.

### E puer Pläng fir dëst Joer:

- Mam Ausbau vum Hamnet Réseau weider fueren. HF Linken fir den kompletten Hamnet Réseau an LX.
- Weider Userporten (13cm) op strategesche Platzen. All OM deen wëll, kann sech dann mam Datenfunk verbannen, virausgesaat hien huet Siichtverbindung zu engem vun dësen Siten.

## **Rapport JOTA / Scouts WG**

LX3GR

D'lescht Joer hate mir bësse méi roueg ugoe gelooss.

Traditionell fänke béid Federatiounen, FNEL an LGS, hiert Scoutsjoer mam Chefdag un. Dräi Leit vum JOTA-Team haten sech op der Journée des Chefs am QG (Quartier General) vun der FNEL um Cents afonnt fir eng Presentatioun iwwert eisen Hobby ze maachen. Op der LGS hirem Chefdag zu Diddeleng wore mir net, well do den GoUrban Camp am Mëttelpunkt stoung, dozou spéider méi.

De JOTA-JOTI Weekend (15 a 16 Oktober 2016) ass géint 15:00 mat der QST Emissioun lass gaangen. Dës gouf, wéi all Joer, iwwert den LX0HI an LX0LU ausgestrahlt a gläichzäiteg live an den Internet gestreamt. Op eisem Site ([www.jotajoti.lu](http://www.jotajoti.lu)) fannt dir een Youtube-Link wou een sech nach emol alles ukucke kann. Ervirhiewe kann een nach dass LX1JAI, d'Peaux-Rouges vun Diddeleng, no puer Joer Abstinenz rëm dobäi waren. Domadder woren 9 Statioune QRV, loosse mir hoffen dass et der dëst Joer 10 sinn. Dofir brauche mir awer nach deen een oder aneren Amateur fir eng Statioun ze betreiën, fräiwëlleger kënnen sech per mail bei eis mellen ([info@jotajoti.lu](mailto:info@jotajoti.lu)).

Fir 2017 sinn puer Aktivitéite geplangt. Déi wichtegst wäert den GoUrban Camp um Kierchberg sinn. Dësen internationale Guiden a Scout Camp mat ronn 5000 Participante gëtt vun der LGS organiséiert, sou eppes gouf et säit dem Atlantis 1994 net méi bei eis am Land. Um Camp wäerte mir eng Kuerzwellestatioun bedreiwen an och verschidden Atelierer ubidden.

Während dem 3ten Oktober Weekend (21 an 22) ass dann och rëm den Jamboree on the Air.

# **Rapport Emergency Communication WG**

LX1HP

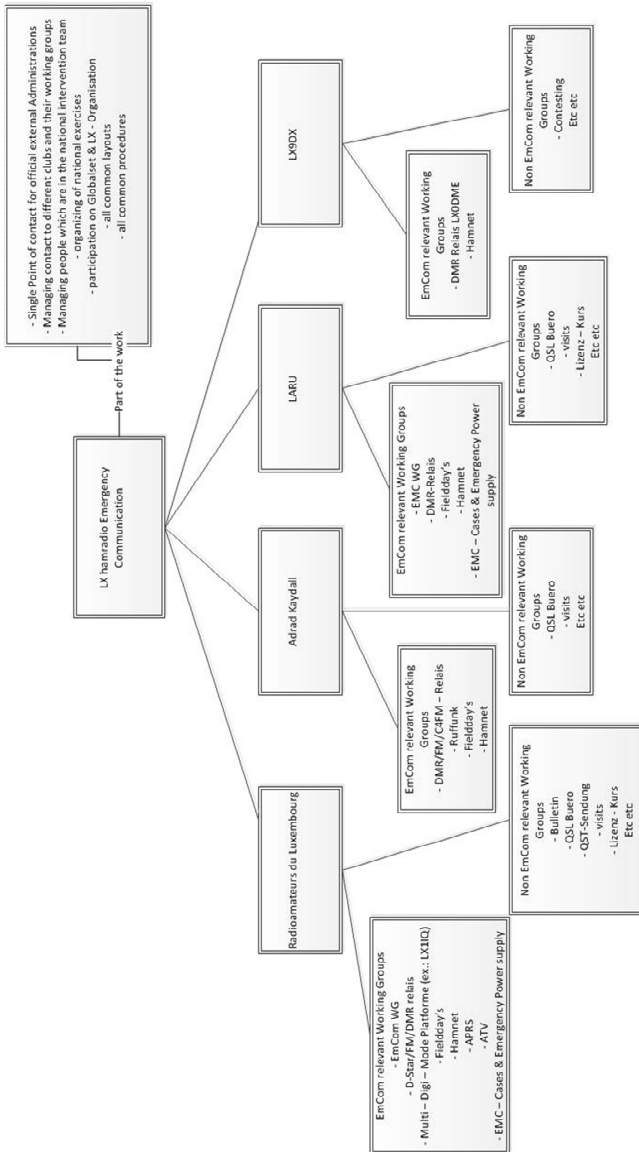
## **Bericht zur Arbeitsgruppe Not – und Katastrophenkommunikation**

Im Jahr 2016 ist einiges in der Arbeitsgruppe der Not – und Katastrophenkommunikation passiert, aber hauptsächlich auf der administrativen Eben.

Im Projekt emergency.lu, wo sich SES Astra Techcom, das Außenministerium und auch Hitec Luxembourg zusammengeschlossen haben um gemeinsam eine Notkommunikation über die Satellitenkommunikation in Krisengebieten zur Verfügung zu stellen, habe ich einmal die Notkommunikation auf den Amateurfunkbändern im Projektmanagement und den Ingenieuren im Projekt vorgestellt und waren überrascht, dass man mit den UKW – Bändern im regionalen Bereich und auch mit den digitalen Modi, wie z.B. D-Star, dmr, C4FM und auch Echolink auch weltweite Kommunikation, welche nur mit Hilfe untereinander verbundenen Relaisstationen möglich ist, und den Kurzwellen – Bändern im weltweiten Bereich ohne Relaisstationen Kommunikation aufbauen kann. Hier soll demnächst auch eine praktische Vorführung stattfinden, in welche alle Möglichkeiten zum besseren praktischen Verständnis gezeigt und erklärt werden sollen. Diese Vorführung ist in der Planung – und Vorbereitungsphase.

Während eines emergency.lu – Trainings zusammen mit Hitec und dem Außenministeriums und anderen Partner, habe ich auch mitbekommen, dass auch internationale Gruppen wie etc = emergency telecommunication cluster und auch andere Organisationen aus dem ONG – Bereich auch sehr stark daran interessiert sind andere Kommunikationsmittel zu nutzen, wie nur reine Satellitenkommunikation, um so auch regionale Kommunikation im Krisengebiet abdecken zu können.

Um die Arbeit zu erleichtern, werden wir eine Instanz gründen, die für Amateurfunk fremden Instanzen die Kommunikation mit der Notfunk – Amateurfunk – Gruppen zu erleichtern und auch die Kommunikation in Richtung der unterschiedlichen Vereine mit ihren unterschiedlichen Infrastrukturen zu erleichtern. In der hier angesprochenen Instanz sollte alle gemeinsamen Sachen diskutiert und durchgeführt werden, wie zum Beispiel: gemeinsame Übungen organisieren und durchführen, gemeinsame Kommunikation in Richtung externe Partner, gemeinsame PR/Kommunikation nach außen und so weiter.



Non EmCom relevant Working Groups are part of the different clubs, but not needed for hamradio EmCom, and are just supplementary services for their own members

Es ist im Moment eine modular aufgebaute Notstromversorgung, welche mit 3 Energiequellen Batterien lädt und mindestens ein 12V Gleichspannungs – und einen 230V Wechselstrom – Anschluss hat, in Planung und es sollte im Jahr 2017 ein Prototyp entstehen und getestet werden.

## **Rapport ARDF WG**

LX1FC

### Réckbléck 2016 an Aussichten fir 2017

D'läscht Joër huet den ARDF-WG den Come-back zu Eesebuer mat enger éischer Fuusejuegd angeleed. Den 3. Juli huet déi éischt national Fuusejuegd sait Joëren rëm stattfonnt.

Et sollt eng national Aktivitéit bleiwen fir den Opwand an d'Organisatioun duerchspillen ze kënnen.

No e puer Organisationversammlungen, konnt den Event dunn och aleng duerch d'WG-Memberen preparéiert ginn an huet wéi geplangt stattfonnt. Mir waren net béiss driwwer dass eng hallef Dozen Leit matgemeet hunn, an eis déi néideg Feedback-Infos ginn hunn. Zum Oflaaf weisen ech op den Bulletin vun 2016.

Mir hunn méttlerweil awer och schonn décidéiert dass 2017 nees eng Kéier eng Fuussejuegd stattfannen soll an invitéieren iech heimat schonn ären Interessi per mail un ardf@rlx.lu unzemellen. Dëst gären fir Informatiounen, Interessi am WG matzeschaffen oder einfach nëmmen um Event deelzehuelen, resp. kucken ze kommen. Jee no Nofro, äntweren mir iwver den Forum mat gesammelten Informatiounen oder separat.

E puer Informatiounen awer och elo schonn:

- Den Event soll am Summer stattfannen, wann d'Wieder gudd ass. Eventuell gesinn mir direkt en alternativen Datum fir.
- Den Wee gött des Kéier net sou laang an fir jiddereen ze packen.
- Et besteet och dës Kéier erëm d'Méiglechkeet fir Material vum RL auszeléinen.
- Op der Plaz sollen och dës Kéier nees Gedrénks an lessen verfügbar sinn.
- Wann YLs oder OMs eng Starthëllef brauchen, kann während engem Clubowend en Cours iwver d'Peilen fir ARDF organiséiert ginn (Umellen erwünscht).

An der Hoffnung dass vill Leit dës Kéier matmaachen, wënschen mir eng flott Virfreed an halen iech um Lafenden.

LX1FC, Christian an den WG.



## List of APRS Symbols

LX1KQ

Hei eng Oplëschung vun APRS Symboler déi vun APRS Relais benotzt sollen ginn a wat se bedeiten.

Source : <https://www.aprsdirect.com/symbol/list>



Digipeater (Fill-in digi, 1-hop limit) WIDE1-1



Digipeater (New n-N Paradigm digi) WIDEx-x a LUXx-x



Digipeater (LIMITED New n-N Paradigm digi) WIDEx-x



Digipeater (obsolete, replaced, see above)



Weather Station use SSID -13 → LX0WX-13, LX1WJ-13

## Youth

LX1FC

Fir d'Jugendaktivitéiten unzekerbelen, profitéieren ech och hei nach eng Kéier fir en Opruff ze starten sech iwwer youth@rlx.lu oder bei mir direkt (lx1fc@rlx.lu) ze mellen. All Idee as wellkomm an kann entweder an engem Clubowend oder separat probéiert gin.

Ennert aanerem stin Aktivitéiten an Aussicht am Kader vum Scouts-Camp "Go Urban" an der Sommervakanz um Kirchbierg an der Staat.

Aaner Aktivitéiten kéinten sin: Preparatioun vun recuperéiertem Material vir den mobilen Asaatz, Raspberry Pi Projects mat RF-Platinen oder oder oder...

Gaeren kann ech iech per Mail um Laafenden haalen, dofir brauch en just seng Mailadress unzegin.

Merci fir aeren Feedback.

Christian, LX1FC

---

	
Kompetent für individuelle Wünsche Hardware und Software	Der Experte für Elektronik Komponenten u. Messtechnik Partner für Entwicklung und Produktion
<b>Schaller Informatic S.á.r.l</b> 21, Av. de la Faiencerie L-1510 Luxembourg Tel. 228533-1 Fax 228529	<b>Schaller Electronic S.á.r.l</b> 19, Av. de la Faiencerie L-1510 Luxembourg Tel. 475239-1 Fax 471507

## **Einladung zum SAARLORLUX- Freundschaftstreffen 2017**

Die Orga-Teams aus dem Department 57 (Moselle), "RL" in Luxemburg und dem DARC, Distrikt-Saar, laden alle Funkfreunde zum SAARLORLUX-Freundschaftstreffen vom 16. bis 18. Juni 2017 nach Weicherdange ins Jugendzentrum, bei Clervaux, ganz herzlich ein.

Unter dem Sonderrufzeichen "LX8SAR" werden Amateurfunker aus 4 Ländern, nämlich Frankreich, Luxemburg, Holland und Deutschland 3 Tage auf allen zur Verfügung stehenden Frequenzen und Betriebsarten weltweite Funkverbindungen realisieren.

Auf dem Gelände des Jugendzentrums von Weicherdange stehen alle Arten von Antennen, für KW und UKW zur Verfügung. Eigene Antennen können auch auf dem vorgenannten Gelände getestet werden.

Folgendes Programm ist für die drei Tage in Luxemburg geplant:

- Freitag, 16. Juni 2017, Ankunft und Begrüßung der Teilnehmer, sowie permanenter Funkbetrieb mit dem Sonderrufzeichen "LX8SAR".
- Samstag, 17. Juni 2017, 10.00 Uhr Museumsbesuch in Diekirch
- 19.00 Uhr Hamfest im Jugendzentrum von Weicherdange.
- Sonntag, 18. Juni 2017, gemeinsames Mittagessen
- Um 15.00 Uhr Verabschiedung der Meeting-Teilnehmer.

Das Mittag- und Abendessen wird auf Wunsch von einem Pizza-Service aus der Nähe von Weicherdange geliefert. Für das Frühstück sind die Meeting-Teilnehmer selbst verantwortlich.

Die Übernachtungskosten betragen ca. 15 Euro pro Nacht und Person.

Für Anmeldungen und weitere Informationen steht Heinz Nauerz, DK4XC, Telefon: 06897-62439 oder per Email: dk4xc@t-online.de zur Verfügung.

Wir wünschen allen Meeting-Teilnehmern eine gute Anreise.

Das Orga-Team

NEWS RELEASE  
International Amateur Radio Union  
P.O. Box 310905  
Newington, CT 06131-0905 USA  
Email: secretary @ iaru.org  
www.iaru.org

7 December 2016

For immediate release

## **IARU continues preparations for WRC-19**

IARU's prime roles are to work in the areas of spectrum privileges (gaining or retaining spectrum for the amateur radio services) and spectrum protection (making sure that our spectrum remains available for use and free from serious man-made interference).

To do this we work in the international standards bodies (CISPR, CENELEC and ETSI), the Regional Telecommunications Organisations around the world (eg CEPT, CITELE, APT, ATU) and of course ITU. The ITU is the United Nation's specialised agency for telecommunications. Its Web Site contains a considerable amount of material and documentation of interest to the amateur service, much of which can be downloaded from <http://www.itu.int>.

In the last month, IARU representatives have attended the CEPT Electronic Communications Committee (ECC) – the policy-making body of CEPT, one of the many CEPT committees at which IARU is present. IARU was also present at ITU Working Parties under Study Group 5, whose remit is to study matters relating to terrestrial radiocommunication services, which includes the amateur service. WP5A is working to prepare for the World Radiocommunication Conference in 2019 with a focus which includes the Amateur Radio Services. At its November meeting it:

- Completed revisions to Recommendation ITU-R M.1732 dealing with parameters to be used in sharing studies regarding the compatibility of amateur service operations with other radio services mainly in the 50 – 54 MHz band. It also generated four liaison statements to other groups. "Liaison statements" are the ways in which working parties alert each other to matters of common interest,
- Continued work on the sharing and compatibility studies required for WRC-19 agenda item 1.1 which addresses an amateur allocation in ITU Region 1 in common with those already available in Regions 2 and 3 in

the band 50 – 54 MHz. Sharing studies consider the criteria under which spectrum can be shared between differing radio services,

- Addressed other WRC-19 agenda items which could impact the amateur service,
- Updated the WP5A Webpage information document “Guide to the use of ITU-R texts relating to the amateur and amateur-satellite services”,
- Reviewed liaison statements from other ITU Working parties on topics of relevance to the amateur services and generated some liaison statements itself.

IARU will continue to be active in ITU and Regional Telecommunications Organisations as preparations advance for the next World Radio Conference in 2019. The coming weeks will see IARU participating in CEPT’s Conference Preparatory Group for WRC-19 and in its Project Team meetings.

-end-

---

**SCHUTZFOLIE  
FÜR FUNKGERÄTE**

SAFER SHACKS

GRILLFETE AM 06.05.2017!

**WiMo** Antennen und Elektronik GmbH  
Am Gäxwald 14 · 76863 Herxheim  
Tel. (07276) 96680 · [www.wimo.com](http://www.wimo.com)

The advertisement features a black and white photograph of a hand holding a walkie-talkie. A white banner with the text 'SAFER SHACKS' is placed over the top of the device. Below the device, a dark banner contains the text 'GRILLFETE AM 06.05.2017!'. At the bottom left is the WiMo logo, and at the bottom right is the company name and contact information.



**D'Radioamateurs du Luxembourg a.s.b.l. (RL)**

invitéieren lech häerzlech op

# d'Grillfest um Bridel

**Donneschdes, de 25. Mee 2017**

vun 11:00 bis 20:00 Auer

**Scouts-Home „Däreldeieren“  
11, rue du Tilleul  
L-8158 Bridel**



Grillen ënnert Funkamateuren a Frënn

**Fir Gegrills a Gedrénks ass gesuert.**

**Eng Umellung beim Jean-Claude LX1CU, lx1cu@rlx.lu  
oder 621360159, erliichtert eis d'Organisatioun.**



**Adress:  
11, rue du Tilleul L-8158 Bridel**

**GPS Koordinaten:  
49.662353, 6.080600 / 49° 39' 44.471" N, 6° 4' 50.159" E**



**Aweisung op 145.500 MHz FM**

## **Einladung ARDF Wettbewerb Maasmechelen Belgien**

PAØSOM

Sehr geehrter ARDF Liebhaber in Luxemburg,

Ich möchte Euch gerne einladen zu unsere Internationale ARDF Veranstaltungen von 21. bis 23. Juli 2017 In Maasmechelen Belgien.

Insgesamt gibt es fünf Wettbewerben mit den wichtigste eine FoxOring mit 16 Sender über eine Strecke von etwa 12 Km. Bitte lesen sie hier die Vollständige Einladung in Vier Sprachen mit mehr Info:  
[http://home.scarlet.be/~joep/foxoring/u220717\\_de.htm](http://home.scarlet.be/~joep/foxoring/u220717_de.htm)

Vergessen sie bitte nicht sich in die Einladung auch die Bilder aus 2013 an zu sehen, es gibt dazu eine Link in die Einladung.

In die vergangene Jahren ist die Jährliche Veranstaltung ausgewachsen nach ein „Drei Länder Treffen“ von Belgien, Deutschland und Holland. Mit regelmäßig auch Teilnehmer aus die Ukraine und Amerika. Mittlerweile ist es die größte ARDF Veranstaltung geworden aus den Weiten Umkreis. Durchschnittlich nehmen 70 Teilnehmer teil.

Treffpunkt ist Restaurant „De Salamander“ wo auch eine Campingplatz, Dusche und sogar ein Swimmingpool ist. Am Samstag macht den Wirt des Restaurants immer eine große Barbecue für die Teilnehmer wo die Leute sich dann treffen und gemütlich beisammen sein können so lange sie wollen.

Außer Medaillen und Pokale für die Gewinner, gibt es auch eine Pokal für das Land mit die beste Leistung. Auch wenn nur ein Teilnehmer aus Luxemburg kommt kann er den Landes Pokal gewinnen weil die Auswertung unabhängig des Teilnehmer Anzahl gemacht wird.

Es wurde mir und meine Helfer sehr freuen jetzt auch mal Teilnehmer aus Luxemburg begrüßen zu dürfen.

73's Joe Somers PAØSOM – ON9SOM - E-Mail: [pa0som@veron.nl](mailto:pa0som@veron.nl)







# RZ Location

**au cas où vous êtes intéressé à louer un  
camion élévateur,  
contactez-nous: 799 137 ou [info@ejr-ries.lu](mailto:info@ejr-ries.lu)**



**<http://ejr-ries.lu/>**




## **RL Short infos**


### **SKs**

Zanter der leschter AG huet den RL leider scho folgend SKs ze verbuchen:


- LX1DE Jos Faber (SK 02.04.2017)


### **Monatsversammlung Mee / Réunion mensuelle mai**

 (lu) Wéi op der Assemblée generale ugekënnegt wäert d'Monatsversammlung vum RL déi jo normalerweis all éischte Mëttwoch am Mount zu Peppeng ass am Mount Mee net kennen do stattfannen. Dofir ass ausnamswies dann d'Versammlung vum 3. Mee am "Restaurant De Spackelter" zu Leideleng - déi genau Adress ass 2, rue de Luxembourg - am Sall um éischte Stack.

 (fr) Comme annoncé lors de l'assemblée générale, la réunion mensuelle de mai ne pourra pas avoir lieu à Peppange. L'adresse pour le 3 mai sera donc "Restaurant De Spackelter" à Leudelange (2, rue de Luxembourg), au 1er étage.

### **Lizenzen vum ILR / Licences from ILR**

 (lu) Den ILR hat jo ee gewëssene Retard annoncéiert fir déi erneiert Lizenzen ze verschécken fir déi ze ersetzen déi Enn 2016 ausgelaf sinn. Mëtt Mäerz misste lo awer all d'Lizenze bei de betreffenen LX-Amateuren ukomm sinn. Falls een nach keng Lizenz-Käertche geschéckt krut, soll e sech direkt beim ILR mellen, fir ze kucken wat do schief gelaf ass.

 (en) As ILR had announced, there was some delay with sending out the renewed licences for 2017. In the meantime, mid of March everyone whose licence has expired end of 2016 should have received the new licence. If this is not the case, please contact immediately ILR, to clarify what went wrong.



## X-Quad

Mit Umschaltmöglichkeit der Polarisation. Kurze Bauform, Vormastmontage. Hoher Gewinn gegenüber anderen Antennenformen durch Stockungeffekt; auch bei linearer Polarisation sind alle Sekundärelemente aktiv. Für Satellitenfunk auch mit zirkularer Polarisation zu betreiben. Anschlussfertige Phasenleitung erhältlich.

**2-m-X-Quad:** Länge 1,46 m Gewinn 10,5 dBD ... **139,00 €**  
**70-cm-X-Quad:** Länge 1,46 m Gewinn 10,5 dBD ... **139,00 €**

## Präzisions-Yagis SHF-Design

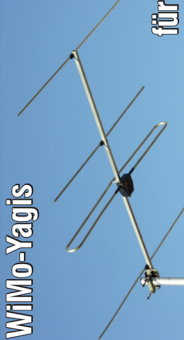


für  
**23 ... 13 cm**

- ▶ Faltpole mit Semirigid-Balun und Teflon-N-Buchse, dicht vergossen!
- ▶ 8fach-Reflektor für hohes Vor-/Rückwärtsverhältnis ... wichtig für SAT und EWE!
- ▶ Elemente Alu, kein Edelstahl: geringe Verluste
- ▶ Teflon-Balun widerstandsfähig, vergossen
- ▶ Schrauben und U-Bügel aus Edelstahl!
- ▶ Ausführliche deutsche Anleitung
- ▶ Deutsche Produktion, keine Ersatzteilproben
- ▶ Alle Teile geschraubt, keine Klammern ohne Plastik

Modell	Freq.	Ele.	Gew.	Länge	Preis
SHF 2328	23 cm	28	15,4	1,6	<b>130,30 €</b>
SHF 2344	23 cm	44	18,1	3,0	<b>156,00 €</b>
SHF 2367	23 cm	67	19,9	5,1	<b>189,80 €</b>
SHF 1340	13 cm	40	16,6	1,6	<b>133,40 €</b>
SHF 1367	13 cm	67	20,0	3,0	<b>203,00 €</b>

## WiMo-Yagis



für  
**2 m ... 70 cm**

▶ Faltpol mit Teflon-Balun im Anschlusskasten, N-Buchse, kalt verschweißt und zusätzlich ausgeschäumt.

Modell	Freq.	Ele.	Gew.	Länge	Preis
WY 204	2 m	4	7,0	1,2	<b>63,00 €</b>
WY 207	2 m	7	10,0	2,6	<b>74,00 €</b>
WY 208	2 m	8	11,4	3,8	<b>91,30 €</b>
WY 209	2 m	9	12,4	5,0	<b>106,20 €</b>
WX 208	2 m	2x4	7,0	1,3	<b>98,20 €</b>
WX 214	2 m	2x7	10,0	2,6	<b>125,20 €</b>
WX 220	2 m	2x10	12,3	4,6	<b>146,70 €</b>
WY 706	70 cm	6	8,0	0,75	<b>72,20 €</b>
WY 7010	70 cm	10	11,5	1,6	<b>76,70 €</b>
WY 7018	70 cm	18	14,0	3,1	<b>100,50 €</b>
WY 7023	70 cm	23	15,0	4,2	<b>113,90 €</b>
WX 7020	70 cm	2x10	11,5	2,0	<b>125,20 €</b>
WX 7036	70 cm	2x18	14,0	3,4	<b>146,70 €</b>
W 3000	Duoband	3+5	5,8	1,4	<b>129,80 €</b>
18250	D-Netz	5	7,0	0,6	<b>89,00 €</b>
18251	D-Netz	12	12,0	1,0	<b>115,00 €</b>

## Big Wheel



Horizontal polarisierter Rundstrahler mit 3 dBD Gewinn. Mit N-Buchse.

BW für 70 cm ... **76,40 €**  
 BW für 2 m ... **85,00 €** BW für 6 m ... **121,00 €**

## DF6SJ- Antenne

- ▶ Superslanke Antenne, horizontal polarisiert.
- ▶ Auch wenn kein Platz ist, 2m SSB machen.
- ▶ Strahlt horizontal wie ein Dipol, aber 9 dBi!
- ▶ 250W PEP 100W FM, N-Buchse
- ▶ Höhe 2m.
- ▶ Transportlänge 1,15 m
- ▶ Auch gut für Portabelbetrieb
- ▶ In 2 Minuten montiert

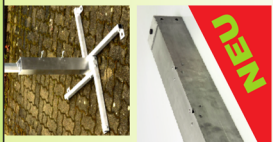
**129,- €**



## SOTA-Antenne 2/70



Kompakte SOTA-Logper, 600 g, ca. 7 dBi, mit einem BNC-Anschluss.  
**Logper ..... 109,00 €**



## STU-70

Universelles Maststativ, freistehend oder für KFZ zum Drauffahren, für Alu- und GFK-Waste

Spannbereich:  
40 - 70 mm  
Abmessungen:  
55 x 9 x 9 cm,  
5 kg ..... **125,00 €**

## Maste

Alu-Schiebemaste, Teleskoprohre mit massiven Spannschellen. Längenangaben ausgezogen/eingefahren, Durchmesser außen/innen.

Länge	Durchm.	Gewicht	Preis
4,0/1,50 m	30/20 mm	2,2 kg	<b>60,70 €</b>
5,0/1,25 m	65/45 mm	5,0 kg	<b>80,00 €</b>
6,0/1,50 m	40/20 mm	4,0 kg	<b>89,30 €</b>
6,0/1,30 m	65/40 mm	6,0 kg	<b>101,60 €</b>
8,0/1,50 m	50/20 mm	6,5 kg	<b>108,80 €</b>
10,0/1,50 m	60/20 mm	8,5 kg	<b>145,20 €</b>
10,0/1,50 m	70/30 mm	11,5 kg	<b>195,00 €</b>
11,8/1,50 m	70/20 mm	11,2 kg	<b>203,00 €</b>
5,0/1,90 m	50/40 mm	4,0 kg	<b>66,20 €</b>
8,0/1,90 m	60/40 mm	8,0 kg	<b>139,50 €</b>
11,4/1,95 m	65/35 mm	13,5 kg	<b>213,00 €</b>
12,8/1,95 m	70/35 mm	15,2 kg	<b>242,60 €</b>
16,0/2,70 m	65/35 mm	15,0 kg	<b>349,90 €</b>

Optionale Schnellspanner für Portabelmaste  
à **5,50 €**

## Alu-Maststative

Zum schnellen Aufbau, kein Zerlegen nötig, ein Handgriff zum Abbau genügt.

Länge	bis Mast-Ø	Preis
1,35 m	25-70 mm	<b>99,00 €</b>
1,50 m	25-70 mm	<b>109,00 €</b>
2,0 m	35-70 mm	<b>129,00 €</b>
2,0 m	50-90 mm	<b>159,00 €</b>



**WiMo Antennen und Elektronik GmbH**  
 Am Gäxwald 14 • 76863 Herxheim  
 Tel (07276) 96680 • Fax 966811  
 info@wimo.com • www.wimo.com

Irtrüder/Änderungen vorbehalten. Baupreise inkl. MwSt. zzgl. Versand



JOTA 2017 after QST at LX1JAD in Dudelange (Photo: LX1RFJ)



RL AG 2017 in Gonderange (Photo: LX1OM)